

*KOMENDA POWIATOWA POLICJI
W LUBLIŃCU*



POLICJA

*SPRAWOZDANIE Z DZIAŁALNOŚCI
KOMENDY POWIATOWEJ POLICJI W LUBLIŃCU
ORAZ INFORMACJA O STANIE
PORZĄDKU I BEZPIECZEŃSTWA PUBLICZNEGO
NA TERENIE POWIATU
ZA ROK 2015 r.*

Zapewnienie obywatelom bezpieczeństwa wymaga działań systemowych, opartych o współpracę wszystkich instytucji, organizacji i podmiotów uczestniczących w zapewnieniu bezpieczeństwa, w szczególności samorządów terytorialnych, społeczności lokalnych, organizacji pozarządowych, Prokuratury oraz Sądownictwa. Biorąc powyższe pod uwagę policjanci Komendy Powiatowej Policji w Lublińcu realizując ustawowe zadania prowadzili w tym zakresie szeroko pojętą współpracę z instytucjami i organizacjami powiatu lublinieckiego. Kierunki ich pracy wyznaczone przez Komendanta Głównego Policji i zdefiniowane jako priorytety wpisują się w Rządowy program ograniczenia przestępczości i aspołecznych zachowań „Razem Bezpiecznej” oraz w inne rządowe i resortowe programy dotyczące bezpieczeństwa i porządku publicznego.

PRIORYTETY KOMENDANTA GŁÓWNEGO POLICJI NA LATA 2013-2015

- 1. Doskonalenie obsługi obywatela poprzez szybką i skuteczną reakcję Policji na zdarzenie**
- 2. Działania Policji skierowane na wzrost poziomu bezpieczeństwa na drogach.**
- 3. Ochrona interesów obywatela, przedsiębiorców i Skarbu Państwa poprzez skuteczniejszą walkę z przestępczością gospodarczą**
- 4. Zapewnienie optymalnych warunków pełnienia służby/pracy policjantom i pracownikom policji w celu doskonalenia jakości wykonywanych przez nich zadań**
- 5. Usprawnienie pracy Policji poprzez wprowadzanie i wykorzystywanie nowoczesnych rozwiązań teleinformatycznych i finansowych**
- 6. Działania na rzecz zapewnienia bezpieczeństwa imprez masowych .**

Uwzględniając potrzeby oraz uwarunkowania regionalne Komendant Wojewódzki Policji w Katowicach wskazał dodatkowo własne cele i zadania oraz mierniki stopnia ich realizacji obowiązujące wszystkie jednostki terenowe Policji garnizonu śląskiego , które realizowane były na bieżąco przez 2015r ..

OBSZARY DZIAŁALNOŚCI WYMAGAJĄCE POPRAWY PO 2014 ROKU

- ❖ skuteczność zatrzymań osób poszukiwanych na podstawie listów gończych – zadanie zrealizowane współczynnik na poziomie 0,92 – (36 poszukiwanych listem gończym na koniec roku)
- ❖ wykrywalność w kategorii kradzież z włamaniem i uszkodzenie mienia – zadanie zrealizowane
 - kradzieży z włamaniem wzrost z 30,8 do 38,3% (80 przestępstw)
 - uszkodzenia mienia z 33,3% do 51,4% (41 przestępstw)
- ❖ Skuteczność odzysku mienia i zabezpieczenia mienia - zadanie zrealizowane
 - odzysk mienia wzrost z 146.548 do 195.030 ,
 - zabezpieczenie mienia wzrost z 210.448 do 215.254
- ❖ kontynuacja działań skutkujących poprawą warunków pracy policjantów Komisariatu Policji w Woźnikach – zadanie zrealizowane w części dot. termomodernizacji budynku oraz zagospodarowania terenu wokół jednostki

KPP W LUBLIŃCU STANY ETATOWE

Stan etatowy KPP W Lublińcu na dzień 31.12.2014r liczył **147** policjantów, z czego w samej Komendzie Powiatowej Policji w Lublińcu służbę pełni obecnie **132** f-szy, natomiast w podległym Komisariacie Policji w Woźnikach służbę pełni **15** funkcjonariuszy.

Polityka kadrowa

- na dzień 01.01.2015 r. było **5** wakatów, a na koniec 2015 roku było **5** wakatów.
- **3** przyjęcia do służby nowych f-szy; **4** policjantów z przeniesienia z innych jednostek
- zwolniono ze służby **3** funkcjonariuszy,
- przeniosło się do innych jednostek **4** funkcjonariuszy.

Ponadto **4** funkcjonariuszy z tut. jednostki delegowano do innych jednostek (dwóch zostało przeniesionych). Ważnym elementem było eliminowanie powierzeń obowiązków – **13** policjantów mianowano na wyższe stanowiska służbowe, co skutkowało obniżeniem ilości powierzeń w poszczególnych komórkach organizacyjnych KPP

DZIAŁANIA KPP Z ZAKRESU GOSPODARKI FINANSOWEJ.

W 2015r KPP w Lublińcu uzyskała darowizny finansowe w kwocie 91.029 zł które przekazane były na Wojewódzki Fundusz Wsparcia Policji. Dla porównania w 2014 roku KPP uzyskała darowizny finansowe w kwocie 62.380. Przedmiotowe darowizny zostały przeznaczone na min. na :

- Gmina Woźniki - **25.000** zł środki finansowe na remont budynku Komisariatu Policji w Woźnikach
- Starostwo Powiatowe - **5.000** zł środki finansowe na rekompensaty za czas służby przekraczający określoną w ustawie o Policji normę czasu pełnienia służby dla funkcjonariuszy
- Starostwo Powiatowe - **15.000** zł środki finansowe na zakup samochodu
- Miasto Lubliniec - **10.000** zł środki finansowe na zakup samochodu
- Gmina Koszęcin - **5.000** zł środki finansowe na zakup samochodu
- Gmina Herby - **5.000** zł środki finansowe na zakup samochodu
- Gmina Boronów - **4.000** zł środki finansowe na zakup samochodu
- Nadleśnictwa Lubliniec Koszęcin, Herby, Brynek, Świerklaniec - **20.000** zł środki finansowe na zakup samochodu

Ponadto pozyskano **17** kompletów komputerów przenośnych z Najwyższej Izby Kontroli Delegatura w Katowicach

CZAS REAKCJI NA ZDARZENIE

Priorytetowym zadaniem dla lublinieckiej Policji w 2015r było maksymalne ograniczenie czasu reakcji na zgłaszane zdarzenie. Biorąc pod uwagę osiągnięte efekty należy uznać, iż zadanie to nie zostało w pełni zrealizowane, gdyż :

- czas reakcji na zdarzenie w obszarze miejskim wyniósł 5 min 23 sekundy tj. mniej o 18 sekund od wyniku uzyskanego w 2014 roku
- czas reakcji na zdarzenie w obszarze wiejskim wyniósł 9 min 58 sekund tj. **więcej** o 7 sekund od wyniku uzyskanego w 2014 roku
- czas reakcji na zdarzenie w ruchu drogowym wyniósł 8 min 54 sekundy i jest identyczny jak w roku 2014

SŁUŻBA PATROLOWO - OBCHODOWA .

Jednym z podstawowych zadań nakreślonych przez Komendanta Wojewódzkiego Policji w Katowicach była optymalizacja zabezpieczenia prewencyjnego poprzez skierowanie większej liczby sił policyjnych do pełnienia służby o charakterze patrolowo - interwencyjnym i obchodowym.

Policjanci KPP Lubliniec zrealizowali w 2015 roku **9530** służby tj. więcej o **1372** służby w porównaniu do 2014 (**8158**). Podkreślić należy że ilość służb została zwiększona dzięki skierowaniu do służby patrolowej policjantów pionu kryminalnego, policjantów z tzw. innych stanowisk prewencyjnych oraz policjantów ze stanowisk wspomagających

Ponadto na terenie powiatu lublinieckiego pełniły służbę tzw. siły wzmocnienia Samodzielnego Pododdziału Prewencji Policji w Częstochowie – ogółem **676** (w roku 2014 -**652**) funkcjonariuszy oraz Nieetatowego Zespołu Wywiadowców z Oddziału Prewencji Policji w Katowicach -**26** funkcjonariuszy (w roku 2014 - **62**)

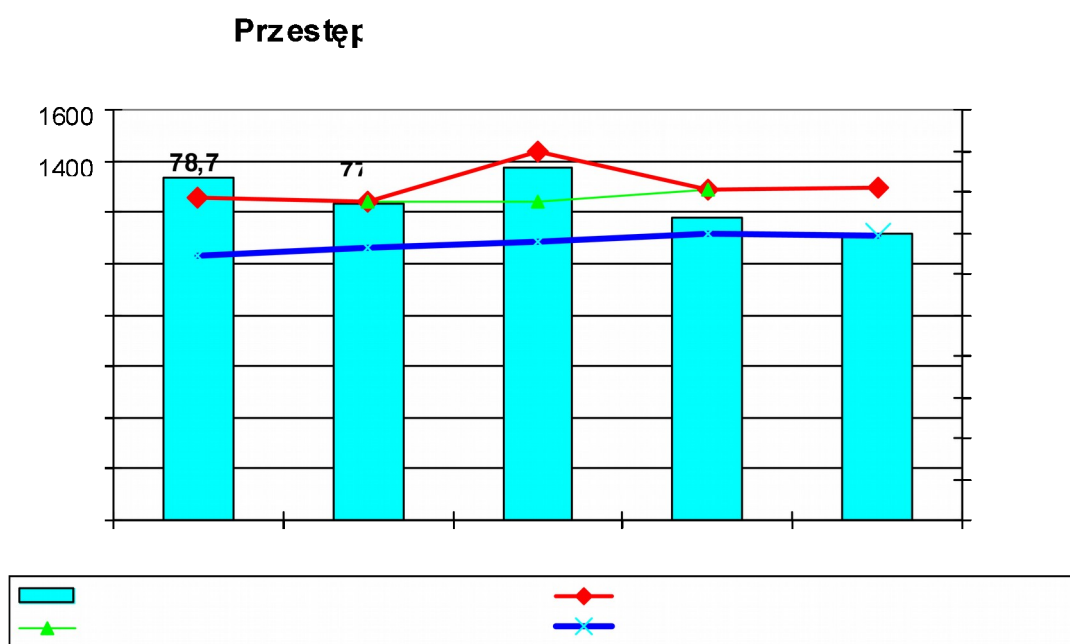
STAN PRZESTĘPCZOŚCI W 2015r

W 2015 r. na terenie podległym KPP w Lublińcu odnotowano ogółem **1116** przestępstw (wszczętych postępowań) tj. mniej o **59** w porównaniu do 2014r (**1175** przestępstw) - dynamika na poziomie **95%**.

Wykrywalność przestępstw ogółem wyniosła **80,9%** i jest o **0,5%** wyższa niż w roku 2014. Natomiast w odniesieniu do średniej wojewódzkiej uzyskano wynik wyższy o **11,5%** (średnia wojewódzka – **69,4%**).

Stan zagrożenia przestępczością w okresie ostatnich 5 lat ilustruje poniższy rysunek.

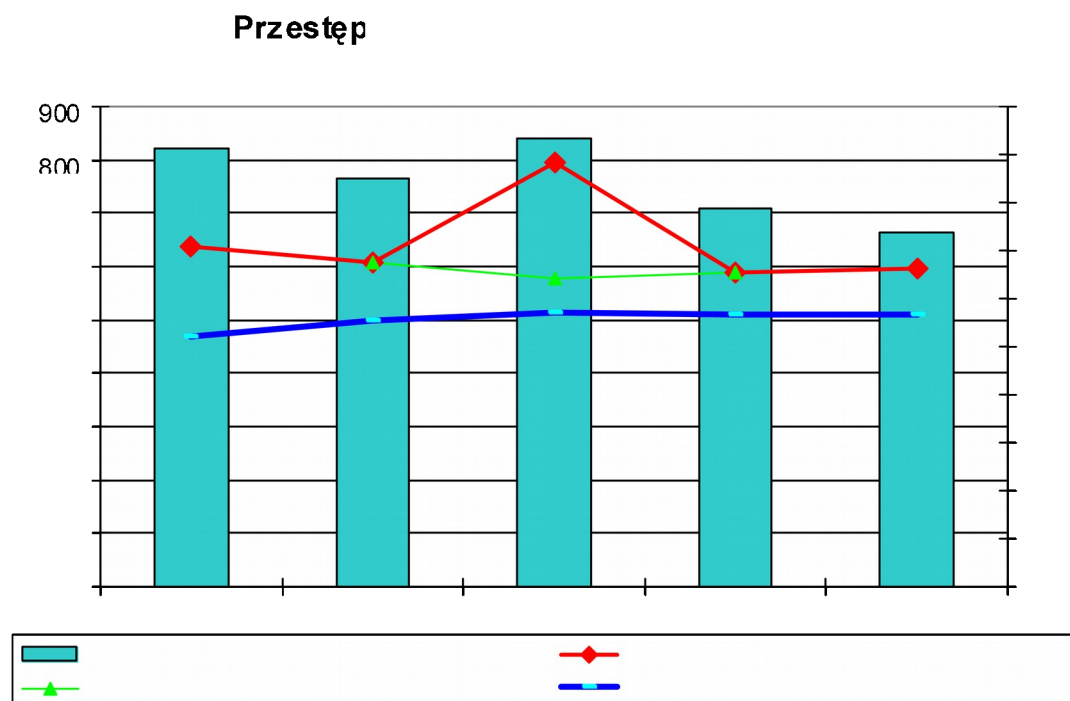
Wykres nr 1.



W kategorii przestępstw o charakterze kryminalnym odnotowano spadek z **709** do **663** przestępstw tj. mniej o **46** przestępstw w stosunku do roku 2014. - dynamika na poziomie **93,5** %.

Wskaźnik wykrycia wyniósł **66,2** % i jest wyższy niż w roku 2014 o **0,8** % jednocześnie będąc wyższym o **9,5**% od średniego wskaźnika wykrywalności przestępstw kryminalnych uzyskanego przez jednostki terenowe Policji województwa śląskiego w roku 2015.

Wykres nr 2



Priorytetowym zadaniem dla służb policyjnych w 2015r było ograniczanie przestępczości w 7 wybranych (szczególnie ważnych społecznie) kategoriach przestępstw kryminalnych oraz zwiększenie liczby ujęć sprawców przestępstw na gorącym uczynku lub w bezpośrednim pościgu w szczególnie ważnych społecznie kategoriach przestępstw kryminalnych.

Do tych „wybranych” kategorii zaliczane są: kradzież cudzej rzeczy, w tym kradzież samochodu, włamanie, uszkodzenie ciała, uszkodzenie mienia, udział w bójce lub pobiciu oraz rozbój.

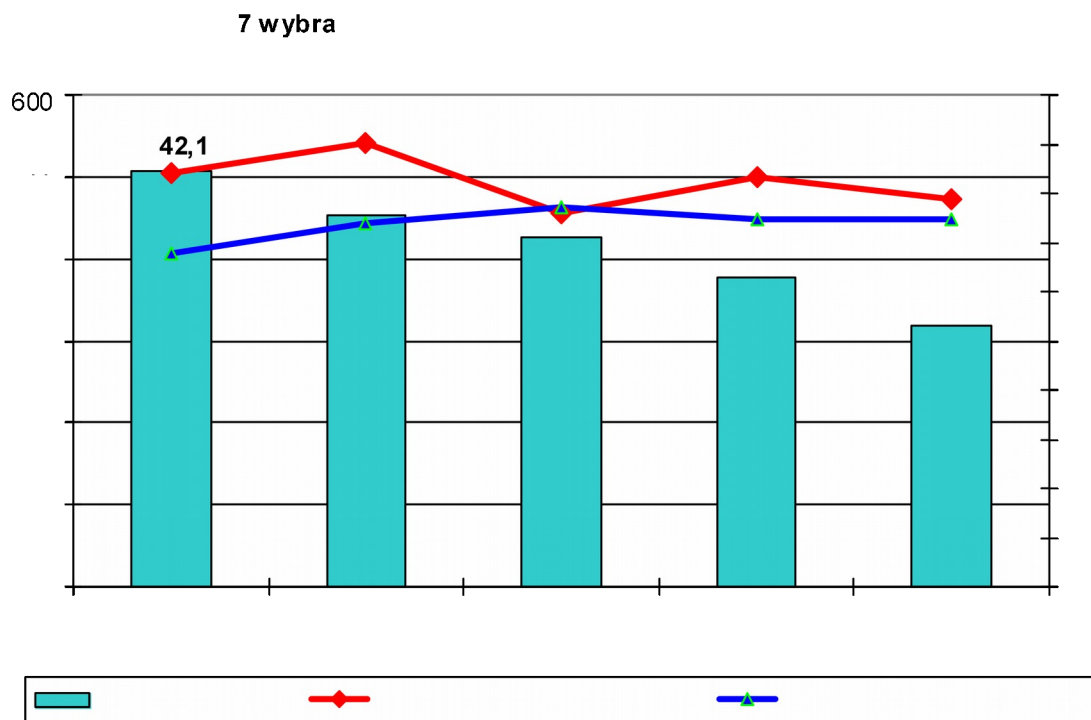
W 2015 roku wszczęto łącznie **319** postępowań przygotowawczych z „7 wybranych kategorii, natomiast w roku 2014 - **425**. Uzyskano zatem wskaźnik dynamiki na poziomie **84,6%** przy wykrywalności **39,4%** .

Biorąc pod uwagę poszczególne kategorie sytuacja przedstawia się następująco :

- kradzież mienia	-170 zdarzeń	- dynamika na poziomie 89% , wykrywalność 32,6%
- kradzież z włamaniem	-80 zdarzeń	- dynamika na poziomie 76,2% , wykrywalność 38,3%
- przestępstwa rozbójnicze	-4 zdarzenia	- dynamika na poziomie 66,7% , wykrywalność 100% .
- bójka i pobicie	-8 zdarzeń,	- dynamika na poziomie 200% , wykrywalność 80%
- uszkodzenie mienia	-41 zdarzeń	- dynamika na poziomie 75,9% , wykrywalność 51,4%
- uszkodzenie ciała	-16 zdarzeń	- dynamika na poziomie 94,1% , wykrywalność 100%
- kradzież pojazdu	-2 zdarzenia	- dynamika na poziomie 50% , wykrywalność 0%

Biorąc pod uwagę zdarzenia w 7 wybranych kategoriach na przestrzeni ostatnich 5 lat sytuację przedstawia poniższy wykres

Wykres nr 3



ZATRZYMANIA NA GORĄCYM UCZYNKU PRZESTĘPSTWA

W 2015 policjanci KPP w Lublińcu zatrzymali na gorącym uczynku popełnienia przestępstwa ogółem **435** osób tj. **44** mniej w porównaniu do 2014r

Biorąc pod uwagę zatrzymania sprawców przestępstw sytuacja przedstawia się następująco:

- sprawcy przestępstw kryminalnych -**275** tj. więcej o **14** w porównaniu do 2014r
- inni sprawcy -**160** tj. mniej o **58** w porównaniu do 2014r

Osiągnięto wskaźnik liczby osób zatrzymanych ogółem w stosunku do liczby zgłoszonych przestępstw ogółem na poziomie-**49,54** przy progu satysfakcji określonym przez KWP-**67,13** -miernik nie został zrealizowany

Na gorącym uczynku popełnienia przestępstwa z „7 wybranych kategorii” udało się zatrzymać **65** sprawców w stosunku do **70** zatrzymanych w 2014 roku. Wskaźnik przypadków zatrzymań sprawcy w 7 kategoriach w stosunku do liczby zgłoszonych przestępstw w 7 kategoriach na poziomie **21,17** w stosunku do **20,63** osiągniętego w 2014 roku. Próg satysfakcji wyznaczony przez KWP - 15,33 - miernik zrealizowano. Wskaźnik liczby osób zatrzymanych do przestępstw w 7 kategoriach w stosunku do liczby zgłoszonych przestępstw w 7 kategoriach - 26,28 (miernik wyznaczony na poziomie 14,86) miernik – zrealizowany

ZAGROŻENIE PRZESTĘPSTWAMI NA TERENIE MIASTA LUBLIŃCA

	2014	2015	różnica
Kradzież cudzej rzeczy	106	75	-31
Kradzież z włamaniem	40	48	+8
Rozbój	1	0	-1
Uszkodzenia rzeczy	16	22	+6
Bójka, pobicie	4	2	-2
Uszczerbek na zdrowiu	10	3	-7
Ustawa o narkomanii	71	22	-49

ZAGROŻENIE PRZESTĘPSTWAMI NA TERENIE POZOSTAŁYCH GMIN POWIATU LUBLINIECKIEGO

GMINA HERBY:

	2014	2015	różnica
Kradzież cudzej rzeczy	14	13	-1
Kradzież z włamaniem	8	11	+3
Rozbój	1	1	
Uszkodzenia rzeczy	7	2	-5
Bójka, pobicie	0	1	+1
Uszczerbek na zdrowiu	0	0	
Ustawa o narkomanii	5	7	+2

GMINA KOSZĘCIN:

	2014	2015	różnica
Kradzież cudzej rzeczy	17	22	+5
Kradzież z włamaniem	17	30	+13
Rozbój	0	0	
Uszkodzenia rzeczy	10	2	-8
Bójka, pobicie	0	0	
Uszczerbek na zdrowiu	1	1	
Ustawa o narkomanii	19	53	+34

GMINA PAWONKÓW:

	2014	2015	różnica
Kradzież cudzej rzeczy	18	11	-7
Kradzież z włamaniem	9	2	-7
Rozbój	0	0	
Uszkodzenia rzeczy	4	3	-1
Bójka, pobicie	0	0	
Uszczerbek na zdrowiu	0	0	
Ustawa o narkomanii	2	2	

GMINA BORONÓW:

	2014	2015	różnica
Kradzież cudzej rzeczy	3	5	+2
Kradzież z włamaniem	2	7	+5
Rozbój	0	0	
Uszkodzenia rzeczy	0	1	+1
Bójka, pobicie	0	0	
Uszczerbek na zdrowiu	0	0	
Ustawa o narkomanii	1	0	-1

GMINA CIASNA:

	2014	2015	różnica
Kradzież cudzej rzeczy	12	24	+12
Kradzież z włamaniem	9	10	+1
Rozbój	0	1	+1
Uszkodzenia rzeczy	5	0	-5
Bójka, pobicie	0	1	+1
Uszczerbek na zdrowiu	0	1	+1
Ustawa o narkomanii	26	5	-21

GMINA KOCHANOWICE:

	2014	2015	różnica
Kradzież cudzej rzeczy	6	12	+6
Kradzież z włamaniem	3	5	+2
Rozbój	1	0	-1
Uszkodzenia rzeczy	3	0	-3
Bójka, pobicie	1	0	-1
Uszczerbek na zdrowiu	3	4	+1
Ustawa o narkomanii	0	22	+22

GMINA I MIASTO WOŹNIKI:

	2014	2015	różnica
Kradzież cudzej rzeczy	13	11	-2
Kradzież z włamaniem	14	7	-7
Rozbój	0	0	
Uszkodzenia rzeczy	2	3	+1
Bójka, pobicie	0	1	+1
Uszczerbek na zdrowiu	0	2	+2
Ustawa o narkomanii	4	7	+3

SKUTECZNOŚĆ POSZUKIWAŃ OSÓB

Do wyników, które mają istotny wpływ na ocenę jednostki należy zaliczyć skuteczność poszukiwań osób listem gończym, który na koniec 2015r wyniósł **0,92** przy zakładanym mierniku na poziomie **0,98** (zrealizowano **17** listów gończych, pozostało **36** listów gończych - miernik został zrealizowany)

Poza poszukiwaniami listami gończymi, funkcjonariusze dokonali zatrzymania **150** osób poszukiwanych (ustalenie miejsca pobytu lub nakaz przyjęcia do ZK) .

Kolejnym ważnym elementem ocennym jest skuteczność poszukiwań osób zaginionych – uzyskano wskaźnik 100% . Należy jednak zaznaczyć iż w 2015r wszczęto w tej kategorii 48 poszukiwań i taka sama liczba została zrealizowana. Na dzień 31.12.2014 poszukiwane były dwie osoby uznane za zaginione (obie z lat ubiegłych). Spośród **48** zaginięć aż **12** dotyczyło osób, które uciekły z Wojewódzkiego Szpitala Neuropsychiatrycznego w Lublińcu, a kolejnych **12** zaginionych stanowili pensjonariusze Domu Pomocy Społecznej w Lublińcu. Osoby te zamieszkiwały głównie poza terenem powiatu lublinieckiego , co w znaczący sposób utrudniało czynności poszukiwawcze.

PROBLEMATYKA WYKROCZEŃ

Na stan poczucia bezpieczeństwa ma wpływ nie tylko poziom przestępczości ale również popełniane wykroczenia. Decyduje o tym nie tylko częstotliwość ich występowania jak w przypadku zaboru i uszkodzenia mienia, ale także ich charakter, jak w przypadku zakłóceń porządku publicznego które są popełniane głównie przez nieletnich i młodocianych.

W powyższe wpisuje się kolejne zadania postawione przez Komendanta Wojewódzkiego Policji w Katowicach związane z poprawą poczucia bezpieczeństwa mieszkańców w środowiskach lokalnych – skoncentrowanie reakcji policjantów prewencji garnizonu śląskiego na wykroczenia szczególnie uciążliwe dla społeczeństwa.

W 2015r ogółem na terenie powiatu lublinieckiego odnotowano **11.481** wykroczeń , z czego :

- sporządzono wniosków o ukaranie - **749** tj. o **116** więcej w porównaniu do 2014
- nałożono mandatów karnych - **7985** tj. o **103** mniej w porównaniu do 2014r
- zastosowano pouczenie wobec - **2238** osób tj. o **66** więcej w porównaniu do 2014r
- odstąpić od skierowania wniosku o ukaranie - **293** - tj. o 16 więcej w porównaniu do 2014r

Osiągnięto wskaźnik ujawnionych wykroczeń z grupy szczególnie uciążliwych społecznie w przeliczeniu na każde 100 służb o charakterze patrolowym na poziomie **51,13** przy wyznaczonym progu na 2014 na poziomie **49,9**. Miernik został zrealizowany

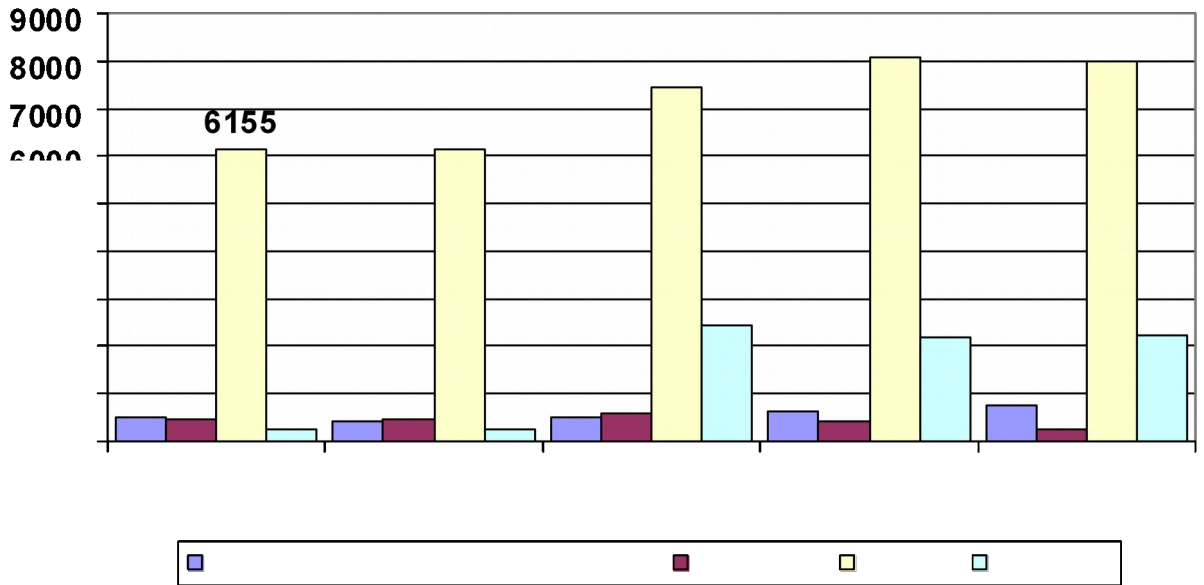
Przeprowadzono łącznie **1144** postępowań w sprawach o wykroczenia przez Zespół ds. Wykroczeń Wydziału Prewencji 115 przez policjantów Komisariatu Policji w Katowicach.

Biorąc pod uwagę kategorie najbardziej uciążliwe sytuacja przedstawiała się następująco :

- zakłócenie ładu i porządku publicznego - **494** wykroczenia
- wykroczenia przeciwko mieniu z wyłączeniem art. 119 i 124 kw - **27** wykroczenia
- wykroczenia przeciwko obyczajności publicznej - **759** wykroczeń
- wykroczenie przeciwko urządzeniom użytku publicznego - **636** wykroczenia
- wykroczenie przeciwko przepisom Ustawy o wychowaniu w trzeźwości - **979** wykroczenia

Wykres nr 4

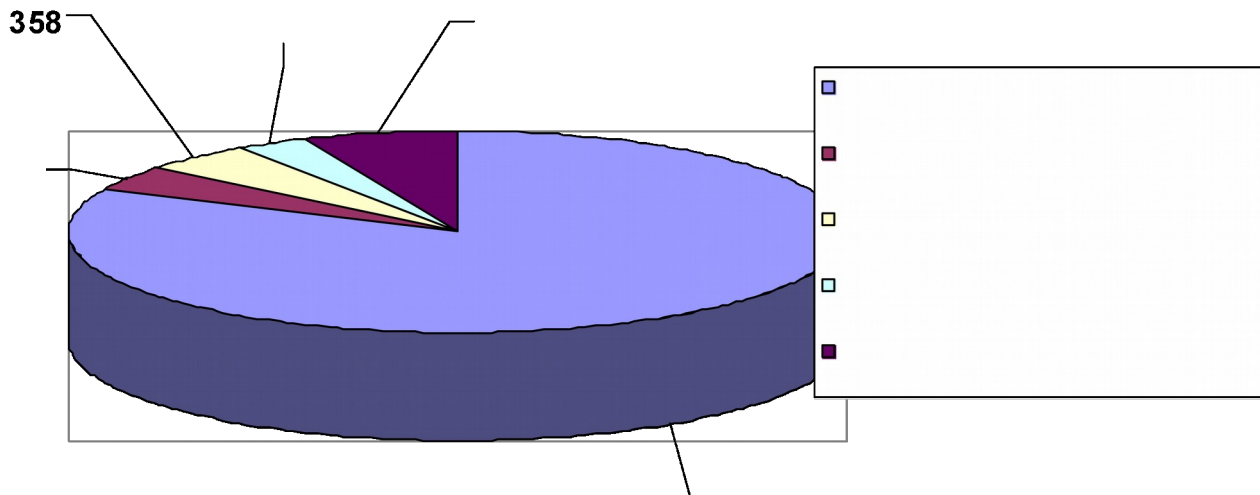
Sposób zakończenia ujawnionych spraw o wykroczenia w latach 2011-2015



Analizując poszczególne kategorie wykroczeń należy stwierdzić, że wykroczenia przeciwko bezpieczeństwu i porządkowi w komunikacji drogowej stanowią najliczniejszą grupę wykroczeń. Prawidłowa reakcja na tego typu wykroczenia uchroniła zarówno kierujących, jak i osoby postronne, które mogłyby się stać kolejnymi ofiarami bezmyślności kierujących.

Wykres nr 5

Udział poszczególnych kategorii wykroczeń w postępowaniu mandatowym



ZAGROŻENIE ZDARZENIAMI DROGOWYMI

W roku 2015 na terenie KPP Lubliniec odnotowano ogółem **696** zdarzeń drogowych (więcej o **12** w porównaniu do 2014r), w wyniku których **1** osoba poniosła śmierć (mniej o 8), a **77** doznało obrażeń ciała (więcej o 2). W rozbiściu na poszczególne kategorie:

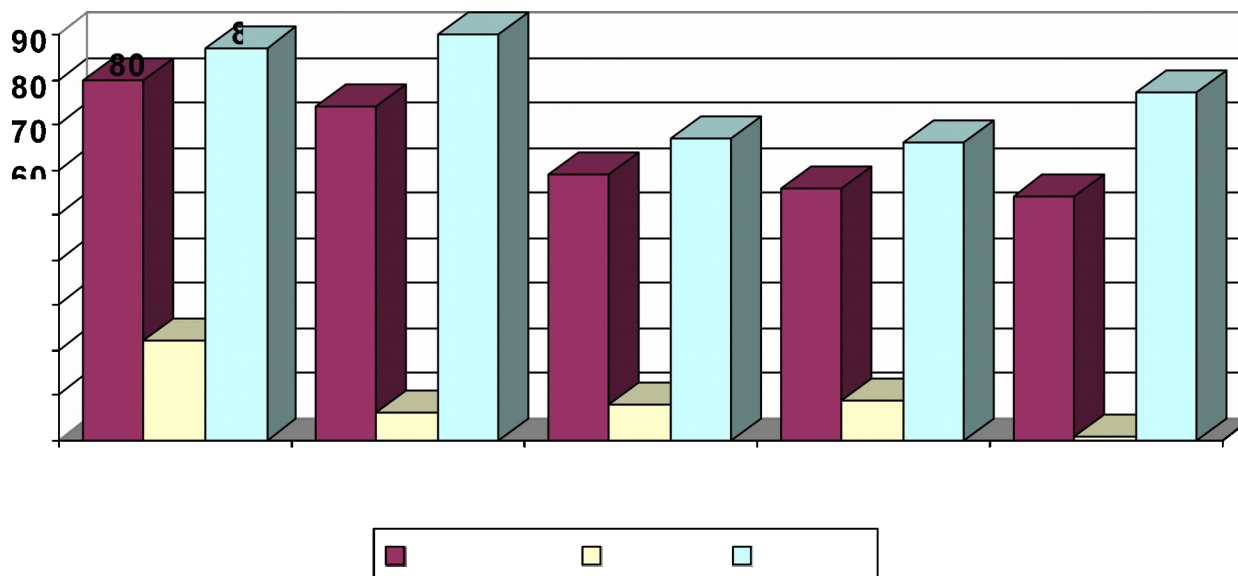
- **54** wypadki tj. mniej o 2 w porównaniu do 2014r
- **642** kolizje tj. więcej o 14

Stan bezpieczeństwa na drogach powiatu lublinieckiego w roku 2015 obrazuje poniższa tabela.

	2015	2014	2013
WYPADKI	54	56	59
ZABICI	1	9	8
RANNI	77	66	68
WYPADKI ŚMIERTELNE	1	9	7
KOLIZJE	642	628	648
RAZEM ZDARZEŃ	696	684	707

Dane dotyczące odnotowanych wypadków oraz ilości osób rannych i zabitych w wypadkach na drogach powiatu lublinieckiego w okresie ostatnich 5 lat obrazuje poniższy wykres

Wykres nr 6



Stan zagrożenia zdarzeniami drogowymi w poszczególnych gminach powiatu lublinieckiego

Sytuację dotyczącą zagrożenia zdarzeniami drogowymi na terenie poszczególnych gmin powiatu lublinieckiego w 2015 roku przedstawia kolejne zestawienie.

GMINA	WYPADKI									KOLIZJE		
	2015			2014			2013			2015	2014	2013
	WYP	RAN	ZAB	WYP	RAN	ZAB	WYP	RAN	ZAB			
LUBLINIEC	16		18	13		15	20	4	21	233	250	234
BORONÓW	1		2	1		1	3		4	24	20	18
CIASNA	7		12	5	1	8	7		10	53	52	51
HERBY	2		4	7	2	7	4	1	6	57	57	61
KOSZĘCIN	8		18	6	1	9	8		9	81	73	85
KOCHANOWICE	5		5	5	1	6	5	3	3	63	54	63
PAWONKÓW	6		7	13	4	14	3		4	61	51	61
WOŹNIKI	9	1	11	6		6	9		11	70	71	64

Z przedstawionych danych wynika, iż w analizowanym okresie czasu najczęściej zdarzeń drogowych odnotowano na terenie gmin:

- Lubliniec - **249** w porównaniu do roku 2014 odnotowano spadek o 14
- Koszęcin - **89** w porównaniu do roku 2014 odnotowano wzrost o 10
- Woźniki - **79** w porównaniu do roku 2014 odnotowano wzrost o 2

Rozpatrując osobno poszczególne kategorie zdarzeń dane przedstawiają się następująco :

- najczęściej wypadków odnotowano na terenie gminy:

- Lubliniec - **16** w porównaniu do roku 2014 odnotowano wzrost o 3
- Woźniki - **9** w porównaniu do roku 2014 odnotowano wzrost o 3
- Koszęcin - **8** w porównaniu do roku 2014 odnotowano wzrost o 2
- Ciasna - **7** w porównaniu do roku 2014 odnotowano wzrost o 2

- najczęściej kolizji odnotowano na terenie gminy:

- Lubliniec **233** ; w porównaniu do roku 2014 odnotowano spadek o 17
- Koszęcin **81** wzrost o 8
- Woźniki **70** spadek o 1

ZAGROŻENIE ZE STRONY NIETRZEŻWYCH UCZESTNIKÓW RUCHU DROGOWEGO

W analizowanym okresie czasu na terenie KPP Lubliniec odnotowano **27** zdarzeń drogowych z udziałem nietrzeźwych uczestników ruchu drogowego ,w wyniku których **8** osób doznało obrażeń ciała. W rozbiciu na poszczególne kategorie zdarzeń dane przedstawiały się następująco :

- **6** wypadków
- **21** kolizji

Zdarzenia drogowe z udziałem tej grupy uczestników stanowiły 3,8 % ogólnej liczby zdarzeń, natomiast wypadki 11,1 % ogólnej liczby wypadków , kolizje 3,2 % ogólnej liczby kolizji.

Liczba zdarzeń drogowych z udziałem nietrzeźwych uczestników ruchu drogowego w 2015 roku na terenie poszczególnych gmin przedstawiała się następująco :

- | | | | | | |
|-------------|------------|----------|------------|---------|------------|
| Lubliniec | - 9 | Herby | - 3 | Woźniki | - 1 |
| Kochanowice | - 2 | Koszęcin | - 5 | | |
| Pawonków | - 4 | Ciasna | - 3 | | |

ZDARZENIA DROGOWE NA POSZCZEGÓLNYCH CIĄGACH KOMUNIKACYJNYCH

W analizowanym okresie czasu największą liczbę zdarzeń drogowych odnotowano na drogach :

- K46 - **96** zdarzeń tj. **6** wypadków i **90** kolizji
- W906 - **83** zdarzenia tj. **7** wypadków i **76** kolizji
- K11 - **70** zdarzeń tj. **9** wypadków i **61** kolizji
- W905 - **35** zdarzeń tj. **2** wypadki i **33** kolizje
- W907 - **28** zdarzeń tj. **1** wypadek i **27** kolizji
- W789 - **27** zdarzeń tj. **3** wypadki i **24** kolizje
- W908 - **15** zdarzeń tj. **2** wypadki i **13** kolizji
- drogi powiatowe i gminne – **338** zdarzeń tj. **24** wypadki i **314** kolizji

ZAGROŻENIE ZDARZENIAMI DROGOWYMI NA TERENIE LUBLIŃCA W ROKU 2015

- Powstańców Śląskich – **32** zdarzenia- **4** wypadki, **28** kolizji
- Piłsudskiego – **4** wypadki
- Oleska – **16** zdarzeń - **1** wypadek, **15** kolizji
- Paderewskiego – **7** zdarzeń, - **1** wypadek, **6** kolizji
- Skłodowskiej – **19** zdarzeń – wyłącznie kolizje
- Stalmacha – **15** zdarzeń - wyłącznie kolizje

OKRES POWSTAWANIA ZDARZEŃ DROGOWYCH

Z przedstawionych poniżej danych wynika, iż najwięcej zdarzeń drogowych w 2015 roku odnotowano w miesiącach : październik (86) grudzień (74) listopad (68) i sierpień (66). Rozpatrując osobno poszczególne kategorie zdarzeń najwięcej odnotowano w następujących miesiącach :

- wypadków – październik, listopad , grudzień
- kolizji - październik, grudzień, listopad, i sierpień

Zdarzenia drogowe zaistniałe w 2015 roku w rozbiciu na poszczególne miesiące przedstawiały się następująco (porównanie z latami 2014 i 2013) :

MIESIĄC	WYPADKI									KOLIZJE		
	2014			2015			2014			2015	2014	2013
	wyp	zab	ran	wyp	zab	ran	wyp	zab	ran			
STYCZEŃ	2		3	4		8	4		4	50	43	41
LUTY	4		7	5	1	6	1		1	29	46	48
MARZEC	3		5	6		7	8	1	9	45	50	51
KWIECIEŃ	4		6	3		4	8		13	56	51	61
MAJ	3		5	5		7	2	2	1	43	51	58
CZERWIEC	3		3	8	1	13	3		4	60	56	46
LIPIEC	5		5	3	2	1	10	3	11	51	43	51
SIERPIEŃ	5		8	7	3	5	8	1	9	61	49	52
WRZESIEŃ	2		5	5		6	4		4	42	63	64
PAŹDZIERNIK	9		14	3	1	2	6	1	6	77	60	48
LISTOPAD	7		10	4		5	2		2	61	68	56
GRUDZIEŃ	7	1	6	3	1	2	3		4	67	48	72

W rozbiciu na poszczególne dni tygodnia dane przedstawiają się następująco :

DZIEŃ TYGODNIA	WYPADKI									KOLIZJE		
	2015			2014			2013			2015	2014	2013
	wyp	zab	ran	wyp	zab	ran	wyp	zab	ran			
Poniedziałek	6		10	13	3	15	8		9	94	92	89
Wtorek	6		7	10	1	13	6	1	9	89	111	107
Środa	6		6	4	1	3	6	2	4	94	89	116
Czwartek	7		10	3		5	6		7	104	101	84
Piątek	13	1	20	14	1	15	11	2	11	124	103	101
Sobota	11		16	6	2	9	11	1	13	85	72	106
Niedziela	5		8	6	1	6	11	2	13	52	60	45

Z przedstawionych danych wynika, iż w 2015 roku najwięcej zdarzeń drogowych odnotowano w następujące dni tygodnia :

- piątek - 137
- czwartek - 111
- poniedziałek - 100
- środa - 100

RODZAJE I NAJCZĘSTSZE PRZYCZYNY POWSTAWANIA ZDARZEŃ DROGOWYCH

Przeprowadzona analiza zdarzeń drogowych zaistniałych w 2015 roku wykazała, iż na **696** zdarzeń :

- z winy kierujących powstało **535** zdarzeń tj. **53** wypadki i **482** kolizje
- z winy pieszego powstało **5** zdarzeń tj. **1** wypadek i **4** kolizje
- z innych przyczyn powstało **140** zdarzeń tj. **140** kolizji
- z współwiny uczestników ruchu powstało **16** zdarzeń tj. **16** kolizji.

Z przedstawionych danych wynika, iż najwięcej zdarzeń drogowych powstało z winy kierujących pojazdami.

PRZYCZYNY ZDARZEŃ ZAISTNIAŁYCH Z WINY KIERUJĄCEGO

Głównymi przyczynami zdarzeń drogowych zaistniałych z winy kierujących było :

- niedostosowanie prędkości do warunków ruchu -**119**
- niezachowanie bezpiecznego odstępu pomiędzy pojazdami -**103**
- nieudzielenie pierwszeństwa przejazdu -**96**
- nieprawidłowe cofanie -**54**
- skręcanie , zawracanie, zmiana pasa ruchu -**48**

PRZYCZYNY ZDARZEŃ ZAISTNIAŁYCH Z WINY PIESZEGO

W 2015 roku z winy pieszego zaistniało na terenie powiatu 5 zdarzeń których powodem było:

- nieostrożne wejście przed jadący pojazd (3 kolizje, 1 wypadek)
- nieostrożne wejście na jezdnię zza pojazdu (1 kolizja)

INNE PRZYCZYNY ZDARZEŃ

Największą grupę spośród innych przyczyn stanowiło zderzenie ze zwierzyną - **100** zdarzeń oraz niewłaściwy stan dróg **10** zdarzeń.

NIECHRONIENI UCZESTNICZY RUCHU DROGOWEGO

PIESI UCZESTNICZY RUCHU DROGOWEGO

W roku 2015 na terenie KPP Lubliniec odnotowano łącznie **16** zdarzeń drogowych z udziałem pieszych uczestników ruchu drogowego, w wyniku których **6** doznało obrażeń ciała. W rozbiciu na poszczególne kategorie zdarzeń odnotowano :

- **6** wypadków
- **10** kolizji.

Zdarzenia drogowe z udziałem pieszych stanowiły 2,3 % ogólnej liczby zdarzeń , natomiast wypadki 11,1 % ogólnej liczby wypadków, kolizje 1,6% ogólnej liczby kolizji.

ROWERZYŚCI I MOTOROWERZYŚCI, MOTOCYKLIŚCI

W roku 2015 na terenie KPP Lubliniec odnotowano łącznie **51** zdarzeń drogowych z udziałem przedmiotowej grupy uczestników ruchu drogowego ,w wyniku których **11** osób doznało obrażeń ciała. W rozbiciu na poszczególne kategorie zdarzeń odnotowano :

- **11** wypadków
- **40** kolizji

W rozbiciu na kategorie uczestników odnotowano:

- rowerzyści -**4** wypadki (**4** rannych) i **24** kolizje
- motorowerzyści-**4** wypadki (**4** rannych) i **7** kolizji
- motocykliści -**3** wypadki (**3** rannych) i **9** kolizji.

Zdarzenia drogowe z udziałem tej grupy uczestników stanowiły **7,3** % ogólnej liczby zdarzeń, natomiast wypadki **20,3** % ogólnej liczby wypadków, kolizje **6,2** % ogólnej liczby kolizji.

DZIECI DO LAT 14

W roku 2015 na terenie KPP Lubliniec odnotowano łącznie **10** zdarzeń z udziałem dzieci do lat 14 tj. **4** wypadki i **6** kolizje, w wyniku których **5** dzieci doznało obrażeń ciała . W rozbiciu na poszczególne kategorie uczestników dane przedstawiały się następująco :

- dziecko jako pasażer **2** wypadki
- dziecko jako rowerzysta - **1** wypadek i **4** kolizje
- dziecko jako pieszy **1** wypadek i **4** kolizje

PROFILAKTYKA

I. Zjawiska patologii społecznej.

1) Przeciwdziałanie alkoholizmowi.

W 2015 roku na terenie podległym KPP Lubliniec przeprowadzono **108** interwencji w związku z przemocą domową. W tym stwierdzono **77** osób stosujących przemoc pod wpływem alkoholu i **31** osób doprowadzono po interwencji do wytrzeźwienia.

Ogółem umieszczono w OPOPA i PPDOZiD **247** osoby do wytrzeźwienia. Nie umieszczano do wytrzeźwienia w w/w miejscach osób małoletnich. Ujawniono **23** małoletnich będących pod wpływem alkoholu. W każdym takim przypadku małoletni byli przekazywani pod opiekę rodzicom/opiekunom. F-sze po dokładnym rozpoznaniu zdarzenia, zgromadzone materiały przesyłali do Sądu Rodzinnego . Gdy ustalono, że alkohol został sprzedany osobie małoletniej, wyłączone materiały kierowano do Wydziału Kryminalnego, celem przeprowadzenia stosownych czynności. W analizowanym okresie dwie osoby małoletnie były hospitalizowane w związku z upojeniem alkoholowym.

Ponadto funkcjonariusze KPP w Lublińcu ujawnili :

- **895** wykroczeń dot. uśiłowania oraz spożywania alkoholu w miejscu publicznym.
- **258** sprawców wykroczeń i przestępstw w ruchu drogowym dot. kierowania pojazdami pod wpływem alkoholu.
- **21** sprawców kolizji będących w stanie po użyciu alkoholu
- **6** sprawców wypadków drogowych w stanie nietrzeźwości

F-sze KPP Lubliniec wśród uczniów szkół podstawowych, gimnazjalnych, ponadgimnazjalnych oraz w Placówkach Opiekuńczo Wychowawczych przeprowadzali pogadanki w czasie których informowano o zagrożeniach wynikających ze spożywania alkoholu oraz konsekwencjach prawnych.

Występowano do Sądu Rodzinnego z **4** wnioskami o rozpatrzenie sytuacji opiekuńczo-wychowawczej, gdy ujawniono przypadki sprawowania opieki nad małoletnimi dziećmi, rodziców będących pod wpływem alkoholu.

F-sze Zespołu ds. Nietletnich i Patologii uczestniczyli w XII Gminnych Szkolnych Prezentacjach Profilaktycznych „Zachowaj trzeźwy umysł” odbywających się na terenie Szkoły Podstawowej w Sierakowie. W imprezie konkurowały pomiędzy sobą reprezentacje klasowe szkół podstawowych i gimnazjalnych, wykonując min. zadania sprawnościowe, rozwiązując testy o tematyce antyalkoholowej.

Na ternie Gimnazjum Zespołu Szkolno-Przedszkolnego w Ciasnej policjanci KPP Lubliniec uczestniczyli w XIII ogólnoszkolnej imprezie "Profilaktyczna środa" której idea jest propagowanie zdrowego, dobrego stylu życia bez szeroko rozumianych uzależnień od alkoholu, dopalaczy, narkotyków, cyberprzemocy.

Lublinieccy policjanci byli uczestnikami V Forum Trzeźwości, które odbyło się na terenie Wojewódzkiego Szpitala Neuropsychiatrycznego w Lublińcu. Tematem przewodnim było propagowanie trzeźwego stylu życia i uświadamianie młodzieży o zagrożeniach, jakie niesie za sobą nadużywanie alkoholu, zażywanie dopalaczy i narkotyków. Uczestnikami spotkania byli przedstawiciele Urzędu Miasta w Lublińcu, lekarze terapeuci oraz młodzież. Pierwszy Z-ca Komendanta Powiatowego Policji w Lublińcu mł. insp. Jacek Siwiaszczyk omówił problemy dotyczące przestępczości jako skutku spożywania alkoholu lub substancji odurzających. Przedstawił dane statystyczne oraz omówił wybrane zdarzenia z udziałem osób znajdujących się pod wpływem alkoholu. W czasie spotkania poruszano kwestie zaburzeń zdrowotnych, problematykę związaną z funkcjonowaniem w społeczeństwie osób zażywających dopalacze, narkotyki i nadużywające alkoholu. O swoich doświadczeniach opowiedzieli także osoby, które w przeszłości zmagaly się z nałogami.

W ramach X Ogólnopolskiego Głosu Profilaktyki, Grupa PaT i młodzież Zespołu Szkół nr 1 w Lublińcu zorganizowała akcję pod hasłem "Zryw wolnych serc". Młodzież wyraziła swoją dezaprobatę dla narkotyków, dopalaczy, alkoholu, przemocy i obojętności wobec drugiego człowieka. Głównym punktem programu była prezentacja spektaklu "Sekret" w której wziął udział Pierwszy Zastępca Komendanta Powiatowego Policji w Lublińcu mł.insp. Jacek Siwiaszczyk. W dalszej części przeprowadzono rozmowy ze specjalistami zajmującymi się problematyką uzależnień oraz wyświetlono film profilaktyczny "Domówka". Kolejną częścią przedsięwzięcia był przemarsz uczestników ulicami na rynek, gdzie odbył się happening "Przestańmy biec". Zaprezentowano spektakl profilaktyczno - edukacyjny "Czy warto".

F-sze WRD i WPR KPP Lubliniec na terenie powiatu realizowali działania wojewódzkie p/k „Trzeźwość”, „Trzeźwe przewozy”, działania krajowe „Alkohol i Narkotyki” oraz działania własne „Trzeźwy kierowca”.

W ramach programu „Tutaj żyjemy” dla skazanych odbywających karę pozbawienia wolności w Zakładzie Karnym w Sierakowie Śląskim z osadzonymi spotkał się dwukrotnie Naczelnik WRD. Tematem przewodnim spotkań było bezpieczeństwo w ruchu drogowym. Min. poruszano tematykę dot. zakazu i konsekwencji karnych prowadzenia pojazdów pod wpływem narkotyków oraz środków odurzających.

W zakresie działań profilaktycznych Komenda Powiatowa Policji w Lublińcu przede wszystkim współpracuje z instytucjami:

- Miejskimi Komisjami ds. Rozwiązywania Problemów Alkoholowych i Uzależnień w Lublińcu i Woźnikach
- Gminnymi Komisjami ds. Rozwiązywania Problemów Alkoholowych i Uzależnień w Pawonkowie, Ciasnej, Herbach, Koszęcinie, Kochanowicach.
- Miejskimi Ośrodkami Pomocy Społecznej w Lublińcu oraz Gminnymi Ośrodkami Pomocy Społecznej w Pawonkowie, Ciasnej, Herbach Koszęcinie, Kochanowicach.
- Powiatowym Centrum Pomocy Rodzinie w Lublińcu

Celem przeciwdziałania dalszemu rozwojowi patologii w rodzinach, w których nadużywany jest alkohol, zwłaszcza wtedy, gdy wpływa to destrukcyjnie na rodzinę w ramach roboczych zespołów działających przy zespołach interdyscyplinarnych kierowane są wnioski o leczenie odwykowe do Miejskich i Gminnych Komisjami ds. Rozwiązywania Problemów Alkoholowych i Uzależnień i wnioski o przymusowe leczenie do Sądów Rejonowych.

2. Przeciwdziałanie zjawisku narkomanii.

W 2015r. wszczęto postępowania przygotowawcze dot. **47** przestępstw z Ustawy o przeciwdziałaniu narkomanii. W tym **41** przestępstw dotyczyło posiadania amfetaminy bądź marihuany. Do Sądu Rodzinnego przesłano **2** wnioski o rozpatrzenie **12** czynów z Ustawy o przeciwdziałaniu narkomanii dot. udzielania marihuany oraz jej posiadania. Skierowano również **4** wnioski dot. **5** nieletnich którzy odurzali się nieznanymi substancjami psychoaktywnymi. Jedna osoba małoletnia została hospitalizowana w związku z zatruciem.

Sprawcy czynów wywodzili się z kręgu osób które były w zainteresowaniu f-szy Policji ze względu na wcześniejszy kontakt z narkotykami. Biorąc pod uwagę rozpoznanie prowadzone przez f-szy Wydziału Kryminalnego i Wydziału Prewencji, należy stwierdzić, iż zjawisko narkomanii utrzymuje się na podobnym poziomie, co w latach ubiegłych.

W czasie prelekcji odbywających się na terenie szkół powiatu oraz Placówek Opiekuńczo-Wychowawczych w Lublińcu poruszano problematykę zażywania środków odurzających w tym dopalaczy, informując o konsekwencjach prawnych .

Policjanci KPP w Lublińcu prowadzą stałą współpracę z instytucjami, osobami, które mogą posiadać wiedzę nt. środków odurzających, miejsc ich dystrybucji, dealerów i osób zażywających narkotyki.

Prowadzone rozpoznanie przestępczości narkotykowej na terenie działania KPP w Lublińcu pozwala stwierdzić, że w dalszym ciągu dominującym narkotykiem jest marihuana, w następnej kolejności amfetamina. Popularność tych narkotyków jest podyktowana ich niską ceną. Jeśli chodzi o marihuanę to dodatkowo na jej "popularność" istotny wpływ na fakt, że można ją uzyskać niewielkim kosztem posiadając podstawowe wiadomości z dziedziny uprawy. Prowadzone od lat rozpoznanie zjawiska przestępczości narkotykowej, oraz praca procesowa pozwala na stwierdzenie, że na terenie działania naszej jednostki trafiają także narkotyki pochodzenia syntetycznego, głównie z terenu dużych miast śląskich, a także sąsiedniego województwa opolskiego.

Prowadzone postępowania oraz własne ustalenia policjantów wskazują, że narkotyki głównie rozprowadzane są na parkingach samochodowych oraz w odludnych miejscach. Miejsca dystrybucji narkotyków są losowo wybierane przez dealerów, gdyż zwiększa to ich anonimowość i możliwość zatrzymania. Dealerzy narkotykowi to osoby posługujące się pseudonimami, umawiają się na telefon, posługują się telefonami na karty, często zmieniają jednak numery telefonów z uwagi przed "namierzeniem". Z uwagi na fakt, iż na terenie KPP w Lublińcu usytuowane są Zakłady Karne, prowadzona jest współpraca z kierownictwem tych placówek. Daje ona wyniki w postaci ujawniania środków odurzających na ich terenie u osób osadzonych, jak i również u osób usiłujących dostarczyć narkotyki tym osobom w czasie widzeń.

W 2015 roku zostały wszczęte dwa postępowania dot. posiadania środków zastępczych.

3) Przeciwdziałanie prostytucji, wykorzystywaniu seksualnemu i handlowi ludźmi.

Na terenie podległym KPP Lubliniec brak jest działających agencji towarzyskich oraz nocnych klubów, gdzie oferowany jest taniec erotyczny lub są oferowane usługi seksualne. W 2015r.ujawniono jedną osobę narodowości bułgarskiej, zajmującą się przydrożną prostytucją. Nie ujawniono o osób nieletnich świadczących usługi seksualne

Nie odnotowano zjawiska "galerianek". F-sze na bieżąco prowadzą rozpoznanie zjawiska prostytucji. Utrzymywany jest kontakt z dyrektorami i pedagogami szkół, instytucjami które mogą mieć wiedzę na temat prostytucji. Na spotkaniach z młodzieżą i pedagogami omawiane są zagrożenia związane z prostytucją. Udzielane są porady jak uniknąć tego rodzaju zagrożień, gdzie szukać pomocy.

Na terenie działania KPP Lubliniec nie występują podmioty poza policyjne zajmujące się przedmiotowym zjawiskiem.

Funkcjonariusze KPP w Lublińcu prowadzą stałą współpracę z jednostkami samorządu terytorialnego, urzędami i jednostkami gminnymi i w razie potrzeby wspólnie organizowana jest pomoc osobom pokrzywdzonym.

W 2015 roku f-sze KPP w Lublińcu w zakresie przeciwdziałania handlu ludźmi przeprowadzili następujące działania:

- przeprowadzono spotkania profilaktyczne z młodzieżą oraz rodzicami, w czasie których informowano z zagrożeniu,
- na stronie internetowej jednostki, umieszczona została informacja dla osób wyjeżdżających w czasie wakacji za granicę do prac sezonowych, o zagrożeniach związanych z handlem ludźmi.
- przeprowadzono debatę społeczną, poświęconą tematyce bezpieczeństwa osób zarobkujących w Holandii. W charakterze prelegentów wystąpiły przedstawicielki holenderskiej Policji oraz pozarządowej organizacji Fair Work. Głównym celem debaty było podniesienie świadomości prawnej mieszkańców, dotyczącej kwestii pracy na terenie Holandii oraz ograniczenie przestępczości związanej z wyzyskiem, zmuszania do prostytucji i zmuszaniem do pracy obywateli polskich pracujących w Holandii,
- funkcjonariusze na bieżąco monitorują zjawisko przydrożnej prostytucji,
- w jednostce zawieszono plakat oraz rozdysponowano ulotki dot. handlu ludźmi

4) Przemoc w rodzinie

W 2015 roku na terenie podległym KPP Lubliniec funkcjonariusze przeprowadzili **108** interwencji zakończonych sporządzeniem formularza "Niebieska Karta" z czego w **83** przypadkach wszczęto procedurę po raz pierwszy a **25** dotyczyło kolejnych przypadków przemocy w rodzinie w trakcie wdrożonej już procedury NK.

Liczba ogólna osób pokrzywdzonych to **135** z czego **98** to kobiety, **15** mężczyzn i **22** małoletnich. Ogólna liczba sprawców przemocy domowej to **109** osób z czego **5** kobiet i **104** mężczyzn

Z przestępstw które mają wpływ na bezpieczeństwo i warunki bytowe należy wymienić przestępstwa z art. 207 kk i art. 209 kk. W 2015 roku wszczęto;

- **38** postępowań przygotowawcze dot. przestępstw z art. 207 kk
- **65** postępowań z art. 209 kk.

W każdym przypadku, gdy zachodziło podejrzenie o zagrożeniu dobra osób małoletnich, do sądu były przesyłane takie informacje z wnioskiem o rozpatrzenie sytuacji opiekuńczo wychowawczej. Do Sądu Rodzinnego przesłano **14** takich wniosków.

Czynności profilaktyczne prowadzone były w formie rozmów indywidualnych a także pogadanek w szkołach, Placówkach Opiekuńczo - Wychowawczych i spotkaniach ze społeczeństwem.

W czasie spotkań z pedagogami szkolnymi wskazywano na prawidłową formę reagowania na zachowania małoletnich świadczące o stosowaniu względem nich przemocy domowej.

5) Subkultury młodzieżowe

W wyniku prowadzonego rozpoznania w powiecie lublinieckim nie stwierdzono obecności subkultur. Profilaktyka w tym obszarze głównie dot. przynależności do tzw. grup pseudokibiców była realizowana w czasie pogadanek w szkołach.

6) Sekty i nowe ruchy religijne

W powiecie lublinieckim nie stwierdzono istnienia sekt i grup o charakterze ruchów religijnych. Nie uzyskano w czasie rozmów z pedagogami oraz rodzicami informacji na temat niepokojących zachowań małoletnich wskazujących na przynależność do któregoś z ruchów religijnych czy sekt.

7) Bezdomność i żebractwo

Bezdomność w powiecie lublinieckim przejawia się na podobnym od lat poziomie. Bezdomni to mężczyźni przebywający w rejonie dworca PKP, Skweru Sikorskiego, pustostanów i marketu "Kaufland" na terenie Lublińca. Profilaktyka na tym obszarze odbywa się poprzez informowanie osób bezdomnych przez patrole Policji, głównie w okresie zimowym do możliwości korzystania z pobytu w Centrum Pomocy Bliźniemu Monar- Markot w Kokotku lub noclegowni na terenie innych miejscowości.

8) inne formy patologii

Do innych form patologii zaliczamy przemoc rówieśniczą. Przejawia się ona w postaci naruszeń nietykalności cielesnej, pobić, przestępstw rozbójniczych, znieważeń wulgarnymi słowami, grózb karalnych. W tym zakresie do Sądu Rodzinnego skierowano **8** wniosków zawierających **14** czynów określone w w/w czynach karalnych. Do sądu skierowano również **3** wnioski zawierające **3** czyny dot. znieważenia funkcjonariusza publicznego tj. nauczycieli, wychowawców oraz **2** czyny dotyczące kierowania pod ich adresem grózb karalnych.

W czasie prelekcji odbywających się na terenie szkół oraz Placówek Opiekuńczo-Wychowawczych w Lublińcu poruszano zagadnienie przemocy w tym rówieśniczej informując o naganności takiego zachowania oraz konsekwencjach prawnych.

II. Realizacja zadań wynikających z rządowych programów profilaktycznych.

1. Rządowy program ograniczania Przemocności i aspołecznych zachowań "Razem Bezpieczniej".

Realizując zadania z zakresu bezpieczeństwa i porządku na terenie powiatu lublinieckiego Starosta lubliniecki zawarł z Komendantem Powiatowym Policji w Lublińcu porozumienia na bazie którego zostały przekazane środki finansowe w kwocie **5 tys.** zł z przeznaczeniem na rekompensatę pieniężną za czas służby przekraczającej ustawową normę f-szy KPP w Lublińcu. Realizując założenia powyższego porozumienia f-sze KPP Lubliniec zrealizowali **26** ponadnormatywnych służb, podczas których realizowano następujące zagadnienia: zapewnienie bezpieczeństwa dzieci i młodzieży w drodze do i ze szkoły, kontrola sprzedaży i spożycia alkoholu przez nieletnich w lokalach i dyskotekach, zapewnienie bezpieczeństwa mieszkańcom, poprawa bezpieczeństwa w ruchu drogowym.

Realizując zadania programu : nie ujawniono nieprawidłowości w czasie kontroli wybranych obiektów wypoczynku letniego, przeprowadzono sprawdzenia poprawności oznakowania dróg w rejonie szkół i przedszkoli na terenie powiatu. Po rozpoczęciu roku szkolnego przeprowadzono spotkania w szkołach podstawowych omawiając zasady bezpiecznego korzystania z dróg. W ramach działań "Bezpieczna droga do szkoły" odbywały się wzmożone patrole w rejonach szkół na terenie powiatu lublinieckiego. Przeprowadzono cykl kontroli nawierzchni i oznakowania dróg. Na bieżąco o stwierdzonych nieprawidłowościach pisemnie informowano zarządców dróg. W ramach tych działań zarządcy dróg zrealizowali 11 wniosków w sprawie nieprawidłowości w infrastrukturze drogowej, mających wpływ na bezpieczeństwo pieszych w ruchu drogowym. WRD uczestniczył w Gminnych Turniejach Wiedzy o Ruchu Drogowym. Był organizatorem Powiatowego Turnieju Wiedzy o Ruchu Drogowym. Współuczestniczył w organizowanym przez Urząd Miasta w Lublińcu "Rodzinnym Rajdzie Rowerowym" oraz " Bitwie o Klucz do Bram Miasta". F-sze WRD w ramach kampanii "Z młodym kierowcą w drodze po doświadczenia" oraz "Rok pieszego" przeprowadzili prelekcje w szkołach podstawowych, gimnazjalnych , ponadgimnazjalnych , w Ośrodku Rehabilitacji dla Dzieci i Młodzieży w Rusinowicach oraz na "Uniwersytecie Trzeciego Wieku". F-sze WRD oraz Zespołu d/s Nieletnich i Patologii uczestniczyli w "IV Biegu Patrolowo-Medycznym" klas pierwszych mundurowych.

2. Krajowy Program przeciwdziałania Przemocy w Rodzinie.

W ramach programu Policja realizuje cele w zakresie: 1) Zapobiegania kontaktowaniu się sprawców przemocy w rodzinie z osobami pokrzywdzonymi, 2) Wspieranie ofiar przemocy w rodzinie w przewyżnianiu sytuacji kryzysowej oraz w przerwaniu cyklu przemocy, a także zapobieganie kolejnym aktom przemocy w rodzinie.

Policja realizuje cele w zakresie izolacji sprawców przemocy w rodzinie z osobami pokrzywdzonymi. F-sze KPP Lubliniec zatrzymali i umieścili do wytrzeźwienia w Izbach Wytrzeźwień lub areszcie policyjnym **25** sprawców przemocy, izolując ich w ten sposób od ofiar przemocy i zapewniając im bezpieczeństwo. Ponadto wszczęto **38** postępowań z art. 207 kk. Drugą formą oddziaływania na sprawcę jest procedura "Niebieskiej Karty". W analizowanym roku przeprowadzono **108** interwencji zakończonych wszczęciem procedury. Dzielnicowi w ramach procedury brali udział w roboczych zespołach interdyscyplinarnych. Rozpoznawali czy zachodzi przemoc i w jakich formach się przejawia. Czynności profilaktyczne prowadzone były w formie rozmów indywidualnych a także pogadank w szkołach, Placówkach Opiekuńczo - Wychowawczych. W czasie spotkań z pedagogami wskazywano na prawidłową formę reagowania na zachowania małoletnich świadczące o stosowaniu względem nich przemocy domowej.

3. Narodowy Program Profilaktyki i Rozwiązywania Problemów Alkoholowych na lata 2011-2015

Jak w pkt. I 1.

4. Krajowy Program Przeciwdziałania narkomanii na Lata 2011-2016

W ramach realizacji przedsięwzięć wynikających z Krajowego Programu Przeciwdziałania Narkomanii na lata 2011-2016 policjanci KPP Lubliniec prowadzili pogadanki z młodzieżą w szkołach na temat zagrożeń wynikających z używania narkotyków, dopalaczy informując o odpowiedzialności prawnej.

Funkcjonariusze brali udział w działaniach profilaktycznych realizowanych przez szkoły. Prowadzili szkolenia nauczycieli, pedagogów oraz poruszali temat przeciwdziałania narkomanii na spotkaniach z rodzicami. Prowadzona była systematyczna współpraca z placówkami opiekuńczo-wychowawczymi (Placówki Opiekuńczo-Wychowawcze w Lublińcu, MOW w Herbach).

Asystent ds. prasowo informacyjnych prowadził na bieżąco rubrykę na stronie internetowej KPP Lubliniec „Powiadom nas”, informując społeczeństwo o możliwości powiadamiania Policji o zdarzeniach mających związek z narkomanią.

Na terenie Lublińca profilaktyką narkotykową zajmują się także pracownicy Punktu Konsultacyjnego przy MOPS w Lublińcu, którzy prowadzą profilaktykę w szkołach oraz prowadzą poradnictwo dla mieszkańców Lublińca.

5. Krajowy Program Zwalczania AIDS i Zapobiegania Zakażeniom HIV

W 2013r. cały stan etatowy KPP w Lublińcu został zapoznany z instrukcją opracowaną przez Państwowy Inspektorat Sanitarny MSW dot. „Zasad postępowania po ekspozycji zawodowej na krew i inny potencjalnie zakaźny materiał”.

W latach 2014-2015 odbywały się instruktarze indywidualne nowo przyjętych do służby f-szy. Funkcjonariusze wyposażeni są w środki ochrony osobistej (maseczka, rękawiczki jednorazowe, kombinezon ochronny). W pojazdach znajdują się środki do dezynfekcji skóry oraz przedmiotów. Każdy pojazd służbowy wyposażony jest w zestaw instrukcji dot. Zachowania się w przypadku zagrożenia epidemiologicznego.

DEBATY SPOŁECZNE

Komunikacja w warunkach kryzysowych

W dniu 20.02.2015 w Zespole Szkół im. Mickiewicza przedstawiciele służb mundurowych, władz samorządowych oraz krótkofalowcy dyskutowali o możliwości wspierania lokalnych struktur komórek kryzysowych. Na przykładzie katastrofy kolejowej w Szczekocinach omówiono organizację działań na miejscu zdarzenia i zasady współdziałania poszczególnych służb. Zapoznano z zasadami funkcjonowania Systemu Wczesnego Ostrzegania. Omówiono zdarzenia kryzysowego z powiatu lublinieckiego z ostatnich kilku lat. Kulminacyjnym punktem spotkania było wystąpienie prezesa Polskiego Związku Krótkofalowców który scharakteryzował wybrane aspekty działalności amatorskiej służby radiokomunikacyjnej w tym kwestie związane z pro- obronnością kraju oraz czynnym udziałem w procesie ostrzegania i alarmowania ludzi przez dostępne krótkofalarskie środki łączności.

Forum trzeźwości

Propagowanie trzeźwego stylu życia i uświadamianie młodzieży o zagrożeniach, jakie niesie za sobą nadużywanie alkoholu, zażywanie dopalaczy i narkotyków, było tematem przewodnim V Forum Trzeźwości. W spotkaniu, które odbyło się 17 września 2015 na terenie Wojewódzkiego Szpitala Neuropsychiatrycznego w Lublińcu, uczestniczyli przedstawiciele Urzędu Miasta, lublinieccy policjanci, lekarze, terapeuci oraz młodzież. Jednym z prelegentów był Pierwszy Zastępca Komendanta Powiatowego Policji w Lublińcu mł. insp. Jacek Siwiaszczyk, który omówił problemy dotyczące przestępczości jako skutku spożywania alkoholu lub substancji odurzających. W swoim wystąpieniu, komendant przedstawił dane statystyczne oraz omówił wybrane, zaistniałe na terenie powiatu lublinieckiego zdarzenia z udziałem osób znajdujących się pod wpływem alkoholu. W dalszej części spotkania poruszono także kwestie zaburzeń zdrowotnych, czy problematykę związaną z funkcjonowaniem w społeczeństwie osób zażywających dopalacze, narkotyki i nadużywających alkoholu. O swoich doświadczeniach opowiedziały także osoby, które w przeszłości zmagaly się z nałogami.

Bezpieczeństwo osób zamieszkujących w Holandii

W dniu 20 października 2015 roku w MDK w Lublińcu odbyła się debata z udziałem młodzieży ostatnich klas lublinieckich szkół średnich a także przedstawicieli urzędu pracy, placówek oświatowych oraz policjantów ze specjalnym udziałem przedstawicieli Policji Holenderskiej. Jej celem było podniesienie świadomości prawnej mieszkańców dotyczącej kwestii pracy na terenie Holandii oraz ograniczenia ilości przestępstw związanych z wyzyskiem, zmuszaniem do prostytucji i zmuszaniem do pracy obywateli polskich pracujących w Holandii

Podsumowanie

Podsumowując stan realizacji zaplanowanych przez kierownictwo KPP w Lublińcu zadań należy stwierdzić, iż w wielu obszarach działalności prewencyjnej i kryminalnej odnotowano pozytywne efekty. Niemniej jednak część zadań nie została w pełni zrealizowana

Należy podkreślić, iż powiat lubliniecki należy do jednego z najbezpieczniejszych na terenie województwa śląskiego (trzecie miejsce biorąc pod uwagę przestępczość ogółem oraz czwarte biorąc pod uwagę 7 kategorii przestępstw najbardziej dokuczliwych). Wpływ na taki stan rzeczy miała właściwa dyslokacja sił i środków obejmująca rejon całego powiatu.

Kierownictwo KPP w Lublińcu w dalszym ciągu zdaje sobie sprawę o konieczności zwiększania liczby patroli Policji w miejscach publicznych celem podniesienia poczucia bezpieczeństwa mieszkańców powiatu, zwłaszcza w godzinach wieczorowo-nocnych. Dzięki wsparciu finansowemu w 2016r w dalszym ciągu realizowane będą służby ponadnormatywne, podejmowane będą także starania mające na celu pozyskanie maksymalnych sił ze stanu OPP Katowice i SPPP Częstochowa.








Priorytetowym zadaniem dla lublinieckiej Policji w 2015r było maksymalne ograniczenie czasu reakcji na zgłaszane zdarzenie. Zadanie to zostało zrealizowane częściowo. Przekroczono czas reakcji na zdarzenia w terenie wiejskim. Dalszemu obniżeniu uległa ilość przestępstw ogółem oraz liczba przestępstw kryminalnych w tym również liczba przestępstw w 7 wybranych kategoriach. Utrzymano wysoki poziom wykrywalności przestępstw ogółem i kryminalnych.

Podejmowane w 2015r działania modernizacyjne ukierunkowane na poprawę środowiska pracy policjantów i pracowników Policji w KP Woźnikach również przyniosły wymierne efekty i w dalszym ciągu będą realizowane w oparciu o środki finansowe przekazane przez KWP w Katowicach i Pana Burmistrza Miasta Woźniki.

Pozyskano środki finansowe od jednostek samorządu terytorialnego, jak również darowizny rzeczowe. Środki te w dalszym ciągu nie zaspakajają wszystkich potrzeb, dlatego też w będą kontynuowane przedsięwzięcia mające na celu jak największe ich pozyskiwanie.

Na zadawalającym nas poziomie występuje stan bezpieczeństwa na drogach zarówno miasta, jak też powiatu lublinieckiego. Element ten stanowić będzie w 2016r jeden z podstawowych priorytetów naszych działań. Dokonując oceny tego zagadnienia można stwierdzić, że w 2015 roku udało się zrealizować wszystkie zadania w obszarze ruchu drogowego.

W 2016r podejmowane będą również przedsięwzięcia mające na celu dalszą poprawę oceny społecznej wizerunku i wzrostu zaufania do Policji w społeczeństwie min poprzez właściwą, profesjonalną obsługę zdarzeń, kulturalne podejście dyżurnych do osób zgłaszających interwencje, kształtowanie pozytywnych relacji pomiędzy Policją a społeczeństwem w ramach debat społecznych z udziałem mieszkańców powiatu. Zadania te będą realizowane w oparciu o priorytety Komendanta Głównego Policji na lata 2016-2018:

-  Zwiększenie efektywności działań Policji na rzecz wzmocnienia współpracy ze społeczeństwem.
-  Podniesienie skuteczności działań Policji w identyfikacji i zwalczaniu największych współczesnych zagrożeń, w tym cyberprzestępczości.
-  Wzrost skuteczności działań Policji w zwalczaniu przestępczości najbardziej uciążliwej.
-  Działania Policji ukierunkowane na poprawę bezpieczeństwa w ruchu drogowym.
-  Optymalizacja działań Policji na rzecz zapewnienia bezpieczeństwa imprez masowych
-  Podniesienie jakości i efektywności pracy Policji poprzez sukcesywne podwyższanie kompetencji zawodowych funkcjonariuszy i pracowników Policji.
-  Doskonalenie jakości zadań przez policjantów i pracowników Policji poprzez zapewnienie optymalnych warunków pełnienia służby.

Kierownictwo KPP w Lublińcu wyraża przekonanie, że prawidłowa i rzetelna realizacja w/w przedsięwzięć w bieżącym roku przyniesie wymierne efekty w postaci dalszego ograniczenia zdarzeń przestępczych, w szczególności o charakterze kryminalnym, co w znacznym stopniu wpłynie na podniesienie poczucia bezpieczeństwa mieszkańców powiatu lublinieckiego

Za całokształt współpracy z samorządami gminnymi i powiatowym oraz okazaną troskę o szeroko rozumiane bezpieczeństwo publiczne pragnę niniejszym podziękować Panu Staroście, Panom Burmistrzom i Wójtom Gmin, wszystkim radnym, jak też osobom współpracującym z Komendą Powiatową Policji w Lublińcu .

Mając na uwadze wszystkie przytoczone wyżej dane statystyczne stan bezpieczeństwa w powiecie lublinieckim w moim przekonaniu wykazuje pozytywne trendy świadczące o dużej aktywności policjantów. Ostateczna ocena naszej pracy należy jednak do społeczności lokalnej.