

*KOMENDA POWIATOWA POLICJI
W LUBLIŃCU*



POLICJA

*SPRAWOZDANIE Z DZIAŁALNOŚCI
KOMENDY POWIATOWEJ POLICJI W LUBLIŃCU
ORAZ INFORMACJA O STANIE
PORZĄDKU I BEZPIECZEŃSTWA PUBLICZNEGO
NA TERENIE POWIATU
ZA ROK 2014 r.*

Zapewnienie obywatelom bezpieczeństwa wymaga działań systemowych, opartych o współpracę wszystkich instytucji, organizacji i podmiotów uczestniczących w zapewnieniu bezpieczeństwa, w szczególności samorządów terytorialnych, społeczności lokalnych, organizacji pozarządowych, Prokuratury oraz Sądownictwa. Biorąc powyższe pod uwagę policjanci Komendy Powiatowej Policji w Lublińcu realizując ustawowe zadania prowadzili w tym zakresie szeroko pojętą współpracę z instytucjami i organizacjami powiatu lublinieckiego. Kierunki ich pracy wyznaczone przez Komendanta Głównego Policji i zdefiniowane jako priorytety wpisują się w Rządowy program ograniczenia przestępczości i aspołecznych zachowań „Razem Bezpiecznej” oraz w inne rządowe i resortowe programy dotyczące bezpieczeństwa i porządku publicznego.

PRIORYTETY KOMENDANTA GŁÓWNEGO POLICJI NA LATA 2013-2015

- 1. Doskonalenie obsługi obywatela poprzez szybką i skuteczną reakcję Policji na zdarzenie**
- 2. Działania Policji skierowane na wzrost poziomu bezpieczeństwa na drogach.**
- 3. Ochrona interesów obywatela, przedsiębiorców i Skarbu Państwa poprzez skuteczniejszą walkę z przestępczością gospodarczą**
- 4. Zapewnienie optymalnych warunków pełnienia służby/pracy policjantom i pracownikom policji w celu doskonalenia jakości wykonywanych przez nich zadań**
- 5. Usprawnienie pracy Policji poprzez wprowadzanie i wykorzystywanie nowoczesnych rozwiązań teleinformatycznych i finansowych**
- 6. Działania na rzecz zapewnienia bezpieczeństwa imprez masowych .**

Uwzględniając potrzeby oraz uwarunkowania regionalne Śląski Komendant Wojewódzki Policji wskazał dodatkowo własne cele i zadania oraz mierniki stopnia ich realizacji obowiązujące wszystkie jednostki terenowe Policji garnizonu śląskiego , które realizowane były na bieżąco przez 2014r ..

OBSZARY DZIAŁALNOŚCI WYMAGAJĄCE POPRAWY PO 2013 ROKU

Obszary zrealizowane

1. Wykrywalność w 7 kategoriach przestępstw najbardziej uciążliwych –wzrost wykrycia z 38,0 do 41,6%;
2. Ujawnialność przestępstw korupcyjnych - wzrost z 3 do 126 czynów korupcyjnych;
3. Poszerzenie etatowe Zespołu ds. wykroczeń w związku ze zmianę przepisów kpk - przeniesienie policjanta z W. Kryminalnego
4. Ograniczenie umorzeń z braku znamion przestępstwa – spadek z 22,0% do 19,7%;
5. Skuteczność zabezpieczenia mienia - na poziomie 212.868zł.
6. Warunki pracy policjantów Komisariatu Policji w Woźnikach - remont jednostki.

Obszary nie zrealizowane

1. Ujawnialność czynów karalnych popełnianych przez nieletnich - spadek z 35 do 12 ujawnionych czynów nieletnich (zmiana przepisów dot. przestępczości nieletnich – wobec 7 nieletnich Sąd Rodzinny i Nieletnich nie wszczął postępowań - 8 czynów karalnych) ;
2. Skuteczność odzysku mienia - odzysk 146.548 .

KPP W LUBLIŃCU STANY ETATOWE

Stan etatowy KPP W Lublińcu na dzień 31.12.2014r liczył **148** policjantów, z czego w samej Komendzie Powiatowej Policji w Lublińcu służbę pełni obecnie **132** f-szy, natomiast w podległym Komisariacie Policji w Woźnikach służbę pełni **15** funkcjonariuszy.

Polityka kadrowa

- na dzień 01.01.2014 r. był **1** wakat, a na koniec 2014 roku były **4** wakaty.
- nie było przyjęć do służby; **2** policjantów z przeniesienia z innych jednostek
- zwolniono ze służby **3** funkcjonariuszy,
- przeniosło się do innych jednostek **2** funkcjonariuszy.

Ponadto **4** funkcjonariuszy z tut. jednostki delegowano do innych jednostek (jeden został przeniesiony, a trzem pozostałym przedłużono delegowanie do 12 miesięcy). Ważnym elementem było eliminowanie powierzeń obowiązków – **10** policjantów mianowano na wyższe stanowiska służbowe, co skutkowało obniżeniem ilości powierzeń w poszczególnych komórkach organizacyjnych KPP

DZIAŁANIA KPP Z ZAKRESU GOSPODARKI FINANSOWEJ .

W 2014r KPP w Lublińcu uzyskała darowizny finansowe w kwocie 62.380 zł które przekazane były na Wojewódzki Fundusz Wsparcia Policji. Dla porównania w 2013 roku KPP uzyskała darowizny finansowe w kwocie 70.000. Przedmiotowe darowizny zostały przeznaczone na min. na :

- Starostwo Powiatowe Lubliniec – 5.000,00 zł środki finansowe na rekompensaty za czas służby przekraczający określoną w ustawie o Policji normę czasu pełnienia służby dla funkcjonariuszy
- Starostwo Powiatowe Lubliniec – 10.000,00 zł środki finansowe na zakup samochodu nieoznakowanego
- Gmina Kochanowice – 5.000,00 zł środki finansowe na zakup samochodu nieoznakowanego
- Gmina Pawonków – 5.000,00 zł środki finansowe na zakup samochodu nieoznakowanego
- Gmina Koszęcin – 5.000,00 zł środki finansowe na zakup samochodu nieoznakowanego
- Gmina Herby – 5.000,00 zł środki finansowe na zakup samochodu nieoznakowanego
- Gmina Boronów – 5.000,00 zł środki finansowe na zakup wyposażenia dla Komisariatu Policji w Woźnikach
- Gmina Woźniki – 15.000,00 zł środki finansowe na remont budynku Komisariatu Policji w Woźnikach
- Starostwo Powiatowe Lubliniec – przekazanie sztandaru wraz z osprzętem i stosownym wyposażeniem KPP Lubliniec o wartości 7380,00 zł

CZAS REAKCJI NA ZDARZENIE

Priorytetowym zadaniem dla lublinieckiej Policji w 2014r było maksymalne ograniczenie czasu reakcji na zgłaszane zdarzenie. Biorąc pod uwagę osiągnięty efekt w 2014r należy uznać, iż zadanie to zostało w pełni zrealizowane, gdyż :

- czas reakcji na zdarzenie w obszarze miejskim wyniósł 5 min 41 sekund tj. mniej o 2 min i 10 sekund od wyniku uzyskanego w 2013 roku
- czas reakcji na zdarzenie w obszarze wiejskim wyniósł 9 min 51 sekund tj. mniej o 3 min i 53 sekundy od wyniku uzyskanego w 2013 roku
- czas reakcji na zdarzenie w ruchu drogowym wyniósł 8 min 54 sekund tj. mniej o 52 sekundy od wyniku uzyskanego w 2013 roku

Wpływ na taki stan rzeczy miał z pewnością fakt skierowania większej liczby policjantów do zadań w terenie, jak też właściwa dyslokacja sił i środków obejmująca rejon całego powiatu .

SŁUŻBA PATROLOWO - OBCHODOWA .

Jednym z podstawowych zadań nakreślonych przez Śląskiego Komendanta Wojewódzkiego Policji była optymalizacja zabezpieczenia prewencyjnego poprzez skierowanie większej liczby sił policyjnych do pełnienia służby o charakterze patrolowo - interwencyjnym i obchodowym.

Policjanci KPP Lubliniec zrealizowali w 2014 roku **8158** służby tj. więcej o **85** służb w porównaniu do 2013 (**8073**). Wzrost ten spowodowany został min. skierowaniem do służby patrolowej w godzinach nocnych policjantów Wydziału Kryminalnego oraz dw. z PG pełniących tzw. dyżury zdarzeniowe.

Ponadto na terenie powiatu lublinieckiego pełniły służbę tzw. siły wzmocnienia Samodzielnego Pododdziału Prewencji Policji w Częstochowie – ogółem **652** (w roku 2013 -**407**) funkcjonariuszy oraz Nietatowego Zespołu Wywiadowców z Oddziału Prewencji Policji w Katowicach -**62** funkcjonariuszy (w roku 2013 - **27**)

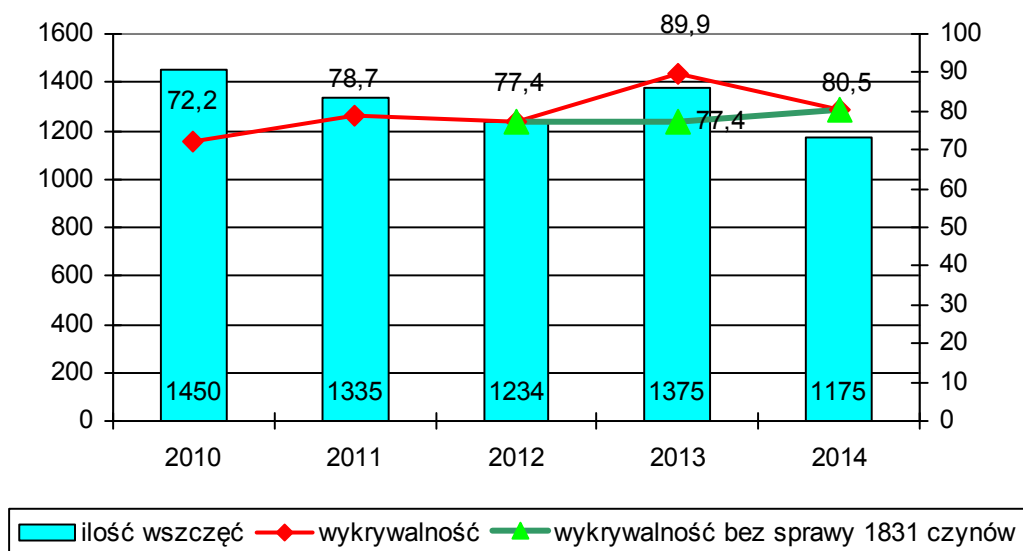
STAN PRZESTĘPCZOŚCI W 2014r

W 2014 r. na terenie podległym KPP w Lublińcu odnotowano ogółem **1175** przestępstw (wszczętych postępowań) tj. mniej o **200** w porównaniu do 2013r (**1375** przestępstw) - dynamika na poziomie **85,45%**.

Wykrywalność przestępstw ogółem wyniosła **80,5%** i jest o **9,4%** niższa niż w roku 2013. Natomiast w odniesieniu do średniej wojewódzkiej uzyskano wynik wyższy o **10,6%** (średnia wojewódzka – **69,9%**). Należy w tym miejscu zwrócić uwagę iż spadek wykrywalności własnej względem roku poprzedniego wynika z rekordowo wysokiej wykrywalności w roku 2013 wygenerowanej przez jedną sprawę w ramach której stwierdzono popełnienie 1831 czynów przestępczych. Sprawa ta spowodowała podniesienie wykrywalności do poziomu **89,9%**. Gdyby pominąć tę sprawę wykrywalność za 2013 rok wyniosłaby **77,4%**. W tej sytuacji osiągnięty w roku 2014 poziom wykrywalności przestępstw uznać należy za bardzo dobry.

Stan zagrożenia przestępczością w okresie ostatnich 5 lat ilustruje poniższy rysunek.

Przestępstwa ogółem

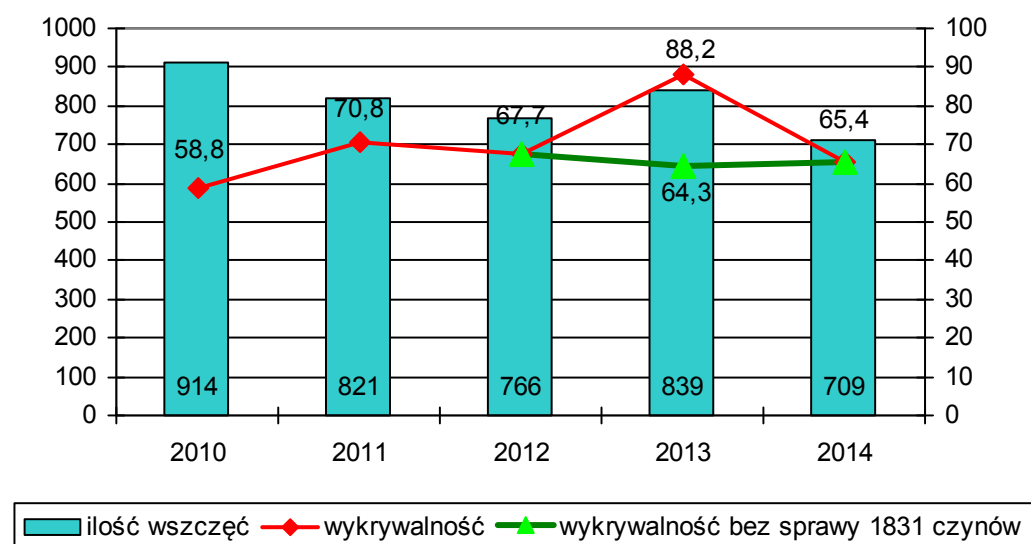


W kategorii przestępstw o charakterze kryminalnym odnotowano spadek z **839** do **709** przestępstw tj. mniej o **130** przestępstw w stosunku do roku 2013. - dynamika na poziomie **84,50** %.

Wskaźnik wykrycia wyniósł **65,4** % i jest niższy niż w roku 2013 o **22,8** % jednocześnie będąc wyższym o **8,6**% od średniego wskaźnika wykrywalności przestępstw kryminalnych uzyskanego przez jednostki terenowe Policji województwa śląskiego w roku 2014. Na spadek własnej wykrywalności w stosunku do roku poprzedniego również miała wpływ ta sama sprawa o której wspomniano wcześniej.

Wykres nr 2

Przestępstwa kryminalne



Priorytetowym zadaniem dla służb policyjnych w 2014r było ograniczanie przestępczości w 7 wybranych (szczególnie ważnych społecznie) kategoriach przestępstw kryminalnych oraz zwiększenie liczby ujęć sprawców przestępstw na gorącym uczynku lub w bezpośrednim pościgu w szczególnie ważnych społecznie kategoriach przestępstw kryminalnych.

Do tych „wybranych” kategorii zaliczane są: kradzież cudzej rzeczy, w tym kradzież samochodu, włamanie, uszkodzenie ciała, uszkodzenie mienia, udział w bójce lub pobiciu oraz rozbój.

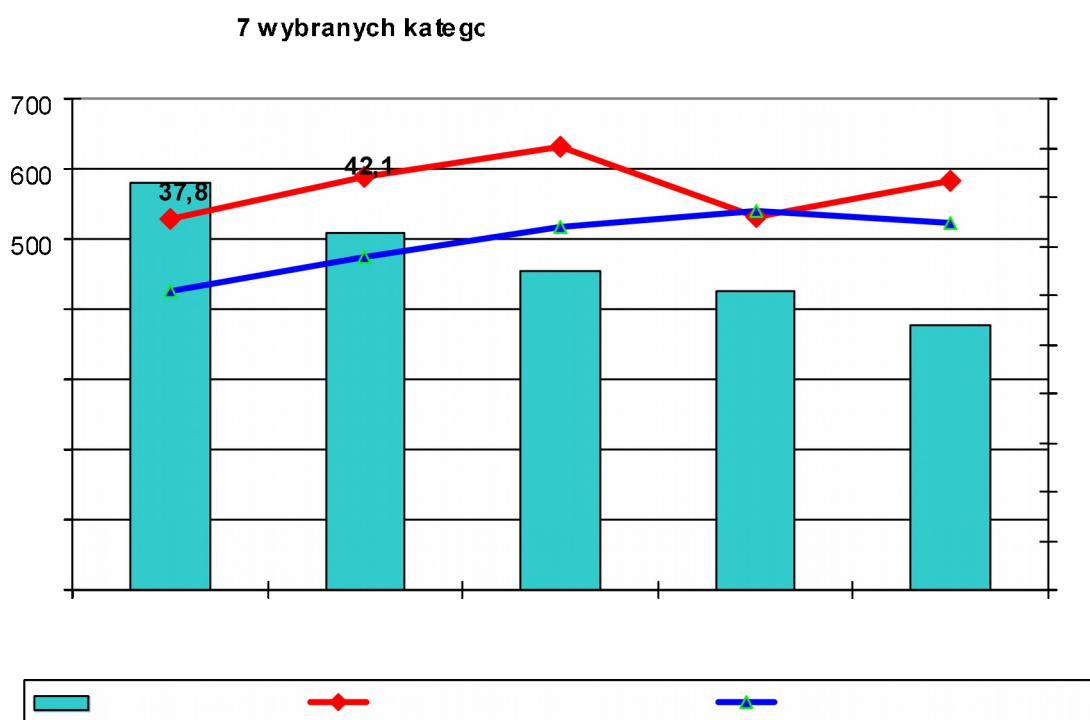
W 2014 roku wszczęto łącznie **377** postępowań przygotowawczych z „7 wybranych kategorii, natomiast w roku 2013 - **425**. Uzyskano zatem wskaźnik dynamiki na poziomie **88,70%** przy wykrywalności **41,6%** .

Biorąc pod uwagę poszczególne kategorie sytuacja przedstawia się następująco :

- kradzież mienia	- 191 zdarzeń	- dynamika na poziomie 84,9% , wykrywalność 42,9%
- kradzież z włamaniem	- 105 zdarzeń	- dynamika na poziomie 114% , wykrywalność 30,8%
- przestępstwa rozbójnicze	- 6 zdarzeń	- dynamika na poziomie 100% , wykrywalność 100% .
- bójka i pobicie	- 4 zdarzenia,	- dynamika na poziomie 44,4% , wykrywalność 100%
- uszkodzenie mienia	- 54 zdarzenia	- dynamika na poziomie 83,1% , wykrywalność 33,3%
- uszkodzenie ciała	- 17 zdarzeń	- dynamika na poziomie 60,7% , wykrywalność 92,3%
- kradzież pojazdu	- 4 zdarzenia	- dynamika na poziomie 16,7% , wykrywalność 95,7%

Biorąc pod uwagę zdarzenia w 7 wybranych kategoriach na przestrzeni ostatnich 5 lat sytuację przedstawia poniższy wykres

Wykres nr 3



ZATRZYMANIA NA GORĄCYM UCZYNKU PRZESTĘPSTWA

W 2014 policjanci KPP w Lublińcu zatrzymali na gorącym uczynku popełnienia przestępstwa ogółem **479** osób tj. **18** mniej w porównaniu do 2013r

Biorąc pod uwagę zatrzymania sprawców przestępstw sytuacja przedstawia się następująco:

- sprawcy przestępstw kryminalnych -**270** tj. więcej o **57** w porównaniu do 2013r
- inni sprawcy -**209** tj. mniej o **75** w porównaniu do 2013r

Osiągnięto wskaźnik liczby osób zatrzymanych ogółem w stosunku do liczby zgłoszonych przestępstw ogółem na poziomie **51,56** przy progu satysfakcji określonym przez KWP-66,13 -miernik nie został zrealizowany

Na gorącym uczynku popełnienia przestępstwa z „7 wybranych kategorii” udało się zatrzymać **70** sprawców w stosunku do **53** zatrzymanych w 2013 roku. Wskaźnik przypadków zatrzymań sprawcy w 7 kategoriach w stosunku do liczby zgłoszonych przestępstw w 7 kategoriach na poziomie **20,63** w stosunku do **13,33** osiągniętego w 2013 roku. Próg satysfakcji wyznaczony przez KWP - 14,33 - miernik zrealizowano.

Wskaźnik liczby osób zatrzymanych do przestępstw w 7 kategoriach w stosunku do liczby zgłoszonych przestępstw w 7 kategoriach - 30,16 (miernik wyznaczony na poziomie 13,86) miernik – zrealizowany

ZAGROŻENIE PRZESTĘPSTWAMI NA TERENIE MIASTA LUBLIŃCA

	2014	2013	różnica
Ogółem wszystkie przestępstwa	494	572	-78
Z czego			
Uszkodzenie ciała	10	9	+1
Robój, wymuszenie rozbójnicze		3	-3
Bójka, pobicie	4	2	+2
Kradzież cudzej rzeczy	102	122	-20
Kradzież z włamaniem	40	33	+7
Uszkodzenia mienia	16	26	-10

ZAGROŻENIE PRZESTĘPSTWAMI NA TERENIE POZOSTAŁYCH GMIN POWIATU LUBLINIECKIEGO

GMINA HERBY:

	2014	2013	różnica
Ogółem wszystkie przestępstwa	100	129	-29
Z czego			
Uszkodzenie ciała			
Robój, wymuszenie rozbójnicze	1		+1
Bójka, pobicie			
Kradzież cudzej rzeczy	14	15	-1
Kradzież z włamaniem	8	10	-2
Uszkodzenia mienia	7	7	

GMINA KOSZĘCIN:

	2014	2013	różnica
Ogółem wszystkie przestępstwa	143	139	+4
Z czego			
Uszkodzenie ciała	1	2	-1
Robój, wymuszenie rozbójnicze			
Bójka, pobicie			
Kradzież cudzej rzeczy	17	22	-5
Kradzież z włamaniem	16	9	+7
Uszkodzenia mienia	10	5	+5

GMINA PAWONKÓW:

	2014	2013	różnica
Ogółem wszystkie przestępstwa	72	158	-86
Z czego			
Uszkodzenie ciała			
Rozbój, wymuszenie rozbójnicze			
Bójka, pobicie			
Kradzież cudzej rzeczy	17	18	-1
Kradzież z włamaniem	9	13	-4
Uszkodzenia mienia	4	3	+1

GMINA BORONÓW:

	2014	2013	różnica
Ogółem wszystkie przestępstwa	21	35	-14
Z czego			
Uszkodzenie ciała		1	-1
Rozbój, wymuszenie rozbójnicze			
Bójka, pobicie			
Kradzież cudzej rzeczy	3	6	-3
Kradzież z włamaniem	2	5	-3
Uszkodzenia mienia		1	-1

GMINA CIASNA:

	2014	2013	różnica
Ogółem wszystkie przestępstwa	111	118	-7
Z czego			
Uszkodzenie ciała			
Rozbój, wymuszenie rozbójnicze			
Bójka, pobicie			
Kradzież cudzej rzeczy	12	16	-4
Kradzież z włamaniem	9	10	-1
Uszkodzenia mienia	5	7	-2

GMINA KOCHANOWICE:

	2014	2013	różnica
Ogółem wszystkie przestępstwa	61	129	-68
Z czego			
Uszkodzenie ciała	3	1	+2
Rozbój, wymuszenie rozbójnicze	1		+1
Bójka, pobicie	1	1	
Kradzież cudzej rzeczy	6	17	-11
Kradzież z włamaniem	3	31	-28
Uszkodzenia mienia	3	2	+1

GMINA I MIASTO WOŹNIKI:

	2014	2013	różnica
Ogółem wszystkie przestępstwa	98	110	-12
Z czego			
Uszkodzenie ciała		3	-3
Rozbój, wymuszenie rozbójnicze			
Bójka, pobicie			
Kradzież cudzej rzeczy	13	20	-7
Kradzież z włamaniem	14	5	+9
Uszkodzenia mienia	2	1	+1

SKUTECZNOŚĆ POSZUKIWAŃ OSÓB .

Do wyników, które mają istotny wpływ na ocenę jednostki należy zaliczyć skuteczność poszukiwań osób listem gończym, który na koniec 2014r wyniósł **1,03** przy zakładanym mierniku na poziomie **0,99** (zrealizowano **11** listów gończych, pozostało **38** listów gończych - miernik nie został zrealizowany)

Poza poszukiwaniami listami gończymi, funkcjonariusze dokonali zatrzymania **141** osób poszukiwanych (ustalenie miejsca pobytu lub nakaz przyjęcia do ZK) .

Kolejnym ważnym elementem ocennym jest skuteczność poszukiwań osób zaginionych – uzyskano wskaźnik 100% . Należy jednak zaznaczyć iż w 2014r wszczęto w tej kategorii 58 poszukiwań i taka sama liczba została zrealizowana. Na dzień 31.12.2014 poszukiwane były dwie osoby uznane za zaginione (obie z lat ubiegłych). Spośród **58** zaginięć aż **17** dotyczyło osób, które uciekły z Wojewódzkiego Szpitala Neuropsychiatrycznego w Lublińcu, a kolejnych **17** zaginionych stanowili pensjonariusze Domu Pomocy Społecznej w Lublińcu. Osoby te zamieszkiwały głównie poza terenem powiatu lublinieckiego , co w znaczący sposób utrudniało czynności poszukiwawcze.

PROBLEMATYKA WYKROCZEŃ

Na stan poczucia bezpieczeństwa ma wpływ nie tylko poziom przestępczości ale również popełniane wykroczenia. Decyduje o tym nie tylko częstotliwość ich występowania jak w przypadku zaboru i uszkodzenia mienia, ale także ich charakter, jak w przypadku zakłóceń porządku publicznego które są popełniane głównie przez nieletnich i młodocianych.

W powyższe wpisuje się kolejne zadania postawione przez Śląskiego Komendanta Wojewódzkiego Policji związane z poprawą poczucia bezpieczeństwa mieszkańców w środowiskach lokalnych – skoncentrowanie reakcji policjantów prewencji garnizonu śląskiego na wykroczenia szczególnie uciążliwe dla społeczeństwa.

W 2014r ogółem na terenie powiatu lublinieckiego odnotowano **11.295** wykroczeń , z czego :

- sporządzono wniosków o ukaranie **-633** tj. o **129** więcej w porównaniu do 2013
- nałożono mandatów karnych **-8088** tj. o **661** więcej w porównaniu do 2013r
- zastosowano pouczenie wobec **-2172** osób tj. o **247** mniej w porównaniu do 2013r
- odstąpię od skierowania wniosku o ukaranie **-400** - tj. o 198 mniej w porównaniu do 2013r

Osiągnięto wskaźnik ujawnionych wykroczeń z grupy szczególnie uciążliwych społecznie w przeliczeniu na każde 100 służb o charakterze patrolowym na poziomie **49,94** przy wyznaczonym progu na 2014 na poziomie **45,49**. Miernik został zrealizowany

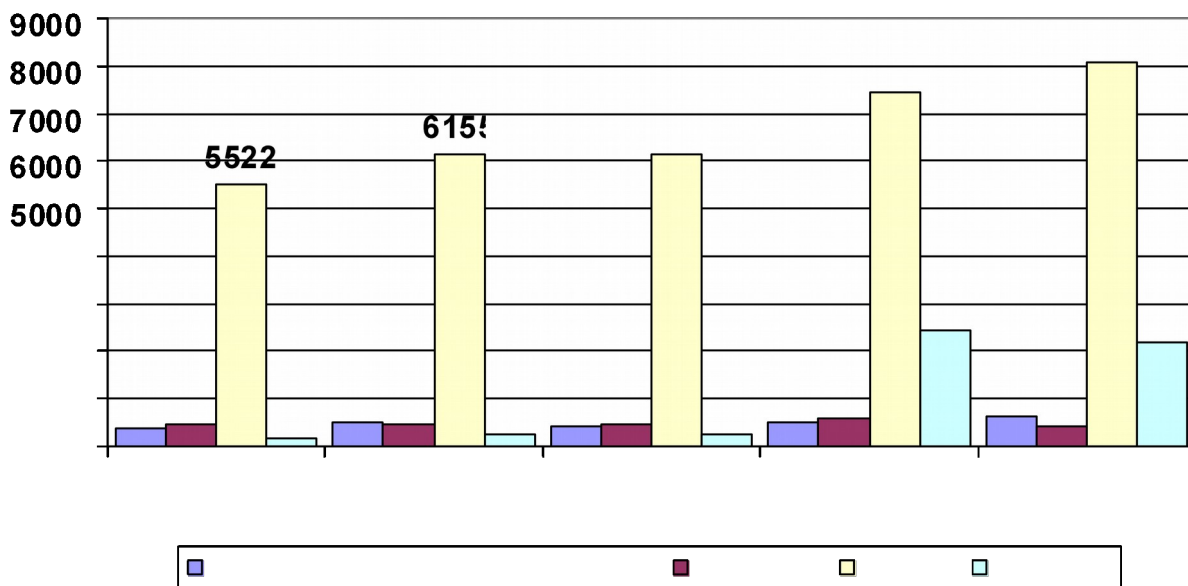
Przeprowadzono łącznie **1260** postępowań w sprawach o wykroczenia przez Zespół ds. Wykroczeń Wydziału Prewencji którego rozkazem organizacyjnym nr 1/2014 z dnia 10 kwietnia 2014 stan etatowy zwiększono z 4 do 5 policjantów.

Biorąc pod uwagę kategorie najbardziej uciążliwe sytuacja przedstawiała się następująco :

- zakłócenie ładu i porządku publicznego - **382** wykroczenia
- wykroczenia przeciwko mieniu z wyłączeniem art. 119 i 124 kw - **33** wykroczenia
- wykroczenia przeciwko obyczajności publicznej - **845** wykroczeń
- wykroczenie przeciwko urządzeniom użytku publicznego - **853** wykroczenia
- wykroczenie przeciwko przepisom Ustawy o wychowaniu w trzeźwości - **1053** wykroczenia

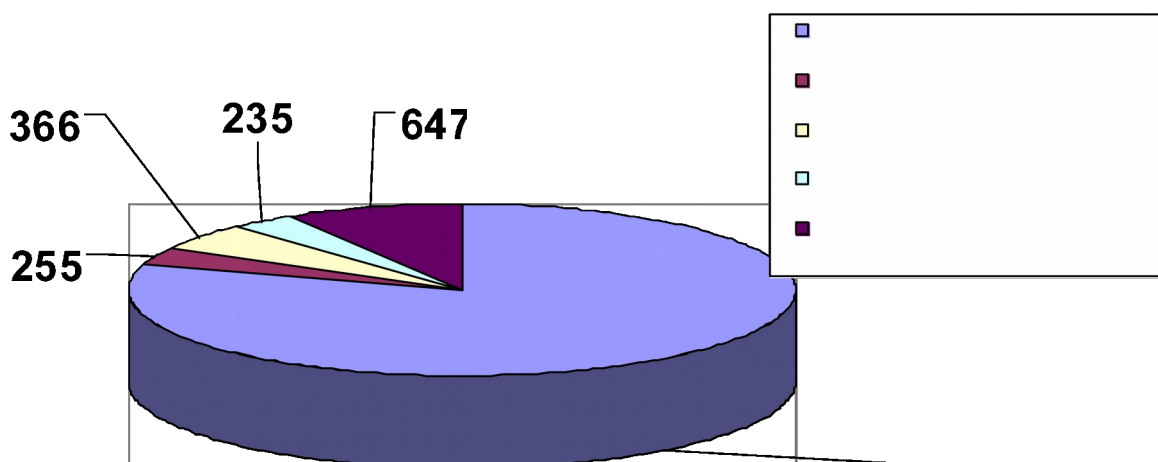
Wykres nr 4

Sposób zakończenia ujawnionych spraw o wykroczenia w latach 2010 -2014



Wykres nr 5

Udział poszczególnych kategorii wykroczeń w postępowaniu mandatowym



Analizując poszczególne kategorie wykroczeń należy stwierdzić, że w dalszym ciągu wykroczenia przeciwko bezpieczeństwu i porządkowi w komunikacji drogowej stanowią najliczniejszą grupę wykroczeń. Prawidłowa reakcja na tego typu wykroczenia uchroniła zarówno kierujących, jak i osoby postronne, które mogłyby się stać kolejnymi ofiarami bezmyślności kierujących.

ZAGROŻENIE ZDARZENIAMI DROGOWYM

W roku 2014 na terenie KPP Lubliniec odnotowano ogółem **684** zdarzenia drogowe (mniej o **23** w porównaniu do 2013r), w wyniku których **9** osób poniosło śmierć (więcej o 1) , a **66** doznało obrażeń ciała (mniej o 2) . W rozbiściu na poszczególne kategorie :

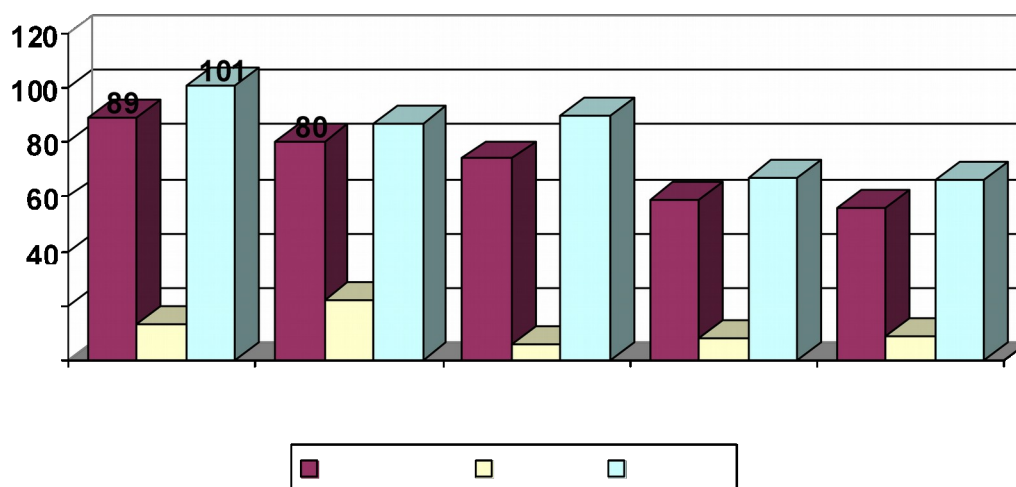
- **56** wypadków tj. mniej o 3 w porównaniu do 2013r
- **628** kolizji – mniej o 20 .

Stan bezpieczeństwa na drogach powiatu lublinieckiego w roku 2014 obrazuje poniższa tabela.

kategoria	2014	2013	2012
WYPADKI	56	59	74
ZABICI	9	8	6
RANNI	66	68	90
WYPADKI ŚMIERTELNE	9	7	6
KOLIZJE	628	648	679
RAZEM ZDARZEŃ	684	707	753

Dane dotyczące odnotowanych wypadków oraz ilości osób rannych i zabitych w wypadkach na drogach powiatu lublinieckiego w okresie ostatnich 5 lat obrazuje poniższy wykres

Wykres nr 6



Stan zagrożenia zdarzeniami drogowymi w poszczególnych gminach powiatu lublinieckiego

Sytuację dotyczącą zagrożenia zdarzeniami drogowymi na terenie poszczególnych gmin powiatu lublinieckiego w 2014 roku przedstawia kolejne zestawienie.

GMINA	WYPADKI									KOLIZJE		
	2014			2013			2012			2014	2013	2012
	WYP	RAN	ZAB	WYP	RAN	ZAB	WYP	RAN	ZAB			
LUBLINIEC	13		15	20	4	21	11	1	11	250	234	234
BORONÓW	1		1	3		4	7	1	10	20	18	26
CIASNA	5	1	8	7		10	8		9	52	51	43
HERBY	7	2	7	4	1	6	8	1	8	57	61	65
KOSZĘCIN	6	1	9	8		9	8		13	73	85	105
KOCHANOWICE	5	1	6	5	3	3	9	1	11	54	63	59

PAWONKÓW	13	4	14	3		4	6		8	51	61	75
WOŹNIKI	6		6	9		11	17	2	20	71	64	72

Z przedstawionych danych wynika, iż w analizowanym okresie czasu najwięcej zdarzeń drogowych odnotowano na terenie gmin:

- Lubliniec -**263** w porównaniu do roku 2013 odnotowano wzrost o 9
- Koszęcin -**79** w porównaniu do roku 2013 odnotowano spadek o 14
- Woźniki -**77** w porównaniu do roku 2013 odnotowano spadek o 7
- Herby -**64** w porównaniu do roku 2013 odnotowano spadek o 1
- Pawonków -**64** taka sama liczba zdarzeń,

Rozpatrując osobno poszczególne kategorie zdarzeń dane przedstawiają się następująco :

- najwięcej wypadków odnotowano na terenie gminy:
 - Lubliniec **13** ; w porównaniu do roku 2013 odnotowano spadek o 7
 - Pawonków **13** w porównaniu do roku 2013 odnotowano wzrost o 10, największa liczba zabitych
 - Herby **7** w porównaniu do roku 2013 odnotowano spadek o 3
- najwięcej kolizji odnotowano na terenie gminy:
 - Lubliniec **250** ; w porównaniu do roku 2013 odnotowano wzrost o 16
 - Koszęcin **73** spadek o 12
 - Woźniki **71** spadek o 4

ZAGROŻENIE ZE STRONY NIETRZEŻWYCH UCZESTNIKÓW RUCHU DROGOWEGO

W analizowanym okresie czasu na terenie KPP Lubliniec odnotowano **20** zdarzeń drogowych z udziałem nietrzeźwych uczestników ruchu drogowego ,w wyniku których **3** osoby doznały obrażeń ciała . W rozbiciu na poszczególne kategorie zdarzeń dane przedstawiały się następująco :

- **2** wypadki
- **18** kolizji

Zdarzenia drogowe z udziałem tej grupy uczestników stanowiły 3 % ogólnej liczby zdarzeń, natomiast wypadki 3,6 % ogólnej liczby wypadków , kolizje 2,9 % ogólnej liczby kolizji.

Liczba zdarzeń drogowych z udziałem nietrzeźwych uczestników ruchu drogowego w 2014 roku na terenie poszczególnych gmin przedstawiała się następująco :

Lubliniec	- 7	Herby	- 2	Woźniki	- 2
Kochanowice	- 5	Boronów	- 1		
Pawonków	- 2	Ciasna	- 1		

ZDARZENIA DROGOWE NA POSZCZEGÓLNYCH CIĄGACH KOMUNIKACYJNYCH

W analizowanym okresie czasu największą liczbę zdarzeń drogowych odnotowano na drogach :

- K46 - **89** zdarzeń tj. **14** wypadków i **75** kolizji
- K11 - **75** zdarzeń tj. **9** wypadków i **66** kolizji
- W906 - **80** zdarzeń tj. **3** wypadki i **77** kolizji
- W907 - **25** zdarzeń tj. **3** wypadki i **22** kolizje
- W789 - **20** zdarzeń tj. **2** wypadki i **18** kolizji
- W908 - **20** zdarzeń tj. **1** wypadek i **19** kolizji
- W905 - **27** kolizji
- drogi powiatowe i gminne - **369** zdarzeń tj. **20** wypadków i **349** kolizji

ZAGROŻENIE ZDARZENIAMI DROGOWYMI NA TERENIE LUBLIŃCA W ROKU 2014

- Powstańców Śląskich - **20** zdarzeń- **3** wypadki, **17** kolizji
- Plebiscytowa -**13** zdarzeń - **1** wypadek , **12** kolizji
- Skłodowskiej -**13** zdarzeń - wyłącznie kolizje
- Sobieskiego - **8** zdarzeń - **1** wypadek , **7** kolizji

OKRES POWSTAWANIA ZDARZEŃ DROGOWYCH

Z przedstawionych poniżej danych wynika, iż najwięcej zdarzeń drogowych w 2014 roku odnotowano w miesiącach : marzec kwiecień lipiec sierpień. Rozpatrując osobno poszczególne kategorie zdarzeń najwięcej odnotowano w następujących miesiącach :

- wypadków - lipiec, sierpień, marzec i kwiecień;
- kolizji - grudzień, wrzesień i kwiecień.

Zdarzenia drogowe zaistniałe w 2014 roku w rozbiciu na poszczególne miesiące przedstawiały się następująco (porównanie z latami 2013 i 2012) :

MIESIĄC	WYPADKI									KOLIZJE		
	2014			2014			2013			2014	2013	2012
	wyp	zab	ran	wyp	zab	ran	wyp	zab	ran			
STYCZEŃ	4		8	4		4	3		3	43	41	49
LUTY	5	1	6	1		1	3		4	46	48	58
MARZEC	6		7	8	1	9	6		6	50	51	54
KWIECIEŃ	3		4	8		13	5	1	5	51	61	41
MAJ	5		7	2	2	1	6	1	5	51	58	56
CZERWIEC	8	1	13	3		4	5		8	56	46	51
LIPIEC	3	2	1	10	3	11	9		12	43	51	65
SIERPIEŃ	7	3	5	8	1	9	10		16	49	52	65
WRZESIEŃ	5		6	4		4	9	2	11	63	64	50
PAŹDZIERNIK	3	1	2	6	1	6	8		10	60	48	72
LISTOPAD	4		5	2		2	7	1	7	68	56	60
GRUDZIEŃ	3	1	2	3		4	3	1	3	48	72	58

W rozbiciu na poszczególne dni tygodnia dane przedstawiają się następująco :

DZIEŃ TYGODNIA	WYPADKI									KOLIZJE		
	2014			2013			2012			2014	2013	2012
	wyp	zab	ran	wyp	zab	ran	wyp	zab	ran			
Poniedziałek	13	3	15	8		9	7	1	8	92	89	107
Wtorek	10	1	13	6	1	9	8	1	9	111	107	89
Środa	4	1	3	6	2	4	9		11	89	116	104
Czwartek	3		5	6		7	14	1	15	101	84	110
Piątek	14	1	15	11	2	11	12	2	15	103	101	114
Sobota	6	2	9	11	1	13	12	1	13	72	106	88
Niedziela	6	1	6	11	2	13	12		19	60	45	67

Z przedstawionych danych wynika, iż w 2014 roku najczęściej zdarzeń drogowych odnotowano w następujące dni tygodnia :

- wtorek - 121
- piątek - 117
- poniedziałek - 105
- czwartek - 104

RODZAJE I NAJCZĘSTRZE PRZYCZYNY POWSTAWANIA ZDARZEŃ DROGOWYCH

Przeprowadzona analiza zdarzeń drogowych zaistniałych w 2014 roku wykazała, iż na **740** zdarzeń :

- z winy kierujących powstało **604** zdarzenia tj. **51** wypadków i **553** kolizje
- z winy pieszego powstało **6** zdarzeń tj. **2** wypadki i **4** kolizje
- z innych przyczyn powstały **122** zdarzenia tj. **1** wypadek i **121** kolizji
- z współwiny uczestników ruchu powstało **8** zdarzeń tj. **2** wypadki i **6** kolizji.

Z przedstawionych danych wynika, iż najczęściej zdarzeń drogowych powstało z winy kierujących pojazdami.

PRZYCZYNY ZDARZEŃ ZAISTNIAŁYCH Z WINY KIERUJĄCEGO

Głównymi przyczynami zdarzeń drogowych zaistniałych z winy kierujących było :

- niedostosowanie prędkości do warunków ruchu -117
- nieudzielenie pierwszeństwa przejazdu -107
- niezachowanie bezpiecznego odstępu pomiędzy pojazdami -109
- nieprawidłowe cofanie -57
- skręcanie , zawracanie, zmiana pasa ruchu -46
- inne -169

PRZYCZYNY ZDARZEŃ ZAISTNIAŁYCH Z WINY PIESZEGO

W 2014 roku z winy pieszego zaistniały na terenie powiatu lublinieckiego 4 zdarzenia których powodem było:

- nieostrożne wejście przed jadący pojazd
- nieostrożne wejście na jezdnię z za pojazdu
- stanie, leżenie na jezdni
- chodzenie nieprawidłową stroną drogi

INNE PRZYCZYNY ZDARZEŃ

Największą grupę spośród innych przyczyn stanowiło zderzenie ze zwierzyną - 79 zdarzeń oraz niewłaściwy stan dróg 28 zdarzeń .

NIECHRONIENI UCZESTNICY RUCHU DROGOWEGO

PIESI UCZESTNICY RUCHU DROGOWEGO

W roku 2014 na terenie KPP Lubliniec odnotowano łącznie 11 zdarzeń drogowych z udziałem pieszych uczestników ruchu drogowego, w wyniku których 1 osoba poniosła śmierć a 3 doznały obrażeń ciała. W rozbiściu na poszczególne kategorie zdarzeń odnotowano :

- 4 wypadki
- 7 kolizji.

Zdarzenia drogowe z udziałem pieszych stanowiły 1,6 % ogólnej liczby zdarzeń , natomiast wypadki 7,1 % ogólnej liczby wypadków , kolizje 1,1% ogólnej liczby kolizji.

ROWERZYŚCI I MOTOROWERZYŚCI, MOTOCYKLIŚCI

W roku 2014 na terenie KPP Lubliniec odnotowano łącznie 49 zdarzeń drogowych z udziałem przedmiotowej grupy uczestników ruchu drogowego , w wyniku których 5 osób poniosły śmierć, a 10 doznało obrażeń ciała. W rozbiściu na poszczególne kategorie zdarzeń odnotowano :

- 15 wypadków
- 34 kolizje

W rozbiściu na kategorie uczestników odnotowano:

- rowerzyści -10 wypadków (5 zabitych i 5 rannych) i 17 kolizji
- motorowerzyści-3 wypadki (3 rannych) i 8 kolizji
- motocykliści -2 wypadki (2 rannych) i 9 kolizji.

Zdarzenia drogowe z udziałem tej grupy uczestników stanowiły 7,1 % ogólnej liczby zdarzeń, natomiast wypadki 26,8 % ogólnej liczby wypadków, kolizje 5,5 % ogólnej liczby kolizji.

DZIECI DO LAT 14

W roku 2014 na terenie KPP Lubliniec odnotowano łącznie 5 zdarzeń z udziałem dzieci do lat 14 tj. 3 wypadki i 2 kolizje, w wyniku których 3 dzieci doznało obrażeń ciała . W rozbiściu na poszczególne kategorie uczestników dane przedstawiały się następująco :

- dziecko jako pasażer 3 wypadki
- dziecko jako rowerzysta - 1 kolizja.
- dziecko jako motorowerzysta - 1 kolizja

PROFILAKTYKA

I. Zjawiska patologii społecznej.

1) Przeciwdziałanie alkoholizmowi.

W 2014 roku na terenie podległym KPP Lubliniec przeprowadzono **151** interwencji w związku z przemocą domową. W tym stwierdzono **104** osób stosujących przemoc pod wpływem alkoholu i **46** osób doprowadzono po interwencji do wytrzeźwienia.

Ogółem umieszczono w OPOPA i PPDZOiD **254** osoby do wytrzeźwienia. Nie umieszczano do wytrzeźwienia w w/w miejscach osób małoletnich. Ujawniono **34** małoletnich będących pod wpływem alkoholu. W każdym takim przypadku małoletni byli przekazywani pod opiekę rodzicom/opiekunom. F-sze po dokładnym rozpoznaniu zdarzenia, zgromadzone materiały przesyłali do Sądu Rodzinnego. Gdy ustalono, że alkohol został sprzedany osobie małoletniej, wyłączone materiały kierowano do Wydziału Kryminalnego, celem przeprowadzenia stosownych czynności. W analizowanym okresie dwie osoby małoletnie były hospitalizowane w związku z upojeniem alkoholowym.

Ponadto funkcjonariusze KPP w Lublińcu ujawnili :

- **1053** wykroczenia dot. uśiłowania oraz spożywania alkoholu w miejscu publicznym.
- **289** sprawców wykroczeń i przestępstw w ruchu drogowym dot. kierowania pojazdami pod wpływem alkoholu.
- **1** małoletniego kierującego pojazdem w stanie po użyciu alkoholu oraz **2** małoletnich kierujących pojazdem w stanie nietrzeźwości.
- **18** osób (sprawcy kolizji będący w stanie po użyciu alkoholu)
- **2** osoby (sprawców w stanie nietrzeźwości było sprawcami wypadków w ruchu drogowym).

F-sze KPP Lubliniec wśród uczniów szkół podstawowych, gimnazjalnych, ponadgimnazjalnych oraz w Placówkach Opiekuńczo Wychowawczych przeprowadzali pogadanki w czasie których informowano o zagrożeniach wynikających ze spożywania alkoholu oraz konsekwencjach prawnych.

Występowano do Sądu Rodzinnego z **8** wnioskami o rozpatrzenie sytuacji opiekuńczo-wychowawczej, gdy ujawniono przypadki sprawowania opieki nad małoletnimi dziećmi, rodziców będących pod wpływem alkoholu.

F-sze Zespołu ds. Nieletnich i Patologii uczestniczyli w Gminnych Szkolnych Prezentacjach Profilaktycznych „Zachowaj trzeźwy umysł” odbywających się na terenie Szkoły Podstawowej w Sierakowie. W imprezie konkurowały pomiędzy sobą reprezentacje klasowe szkół podstawowych i gimnazjalnych, wykonując min. zadania sprawnościowe, rozwiązując testy o tematyce antyalkoholowej.

F-sze WRD i WPR KPP Lubliniec na terenie powiatu realizowali działania wojewódzkie p/k „Trzeźwość”, „Trzeźwe przewozy”, działania krajowe „Alkohol i Narkotyki” oraz działania własne „Trzeźwy kierowca”.

W ramach programu „Tutaj żyjemy” dla skazanych odbywających karę pozbawienia wolności w Zakładzie Karnym w Sierakowie Śląskim z osadzonymi spotkał się Naczelnik WRD. Tematem przewodnim spotkania było bezpieczeństwo w ruchu drogowym. Poruszono tematykę dot. zakazu i konsekwencji karnych prowadzenia pojazdów pod wpływem narkotyków oraz środków odurzających.

W zakresie działań profilaktycznych Komenda Powiatowa Policji w Lublińcu przede wszystkim współpracuje z instytucjami:

- Miejskimi Komisjami ds. Rozwiązywania Problemów Alkoholowych i Uzależnień w Lublińcu i Woźnikach
- Gminnymi Komisjami ds. Rozwiązywania Problemów Alkoholowych i Uzależnień w Pawonkowie, Ciasnej, Herbach, Koszęcinie, Kochanowicach.
- Miejskimi Ośrodkami Pomocy Społecznej w Lublińcu oraz Gminnymi Ośrodkami Pomocy Społecznej w Pawonkowie, Ciasnej, Herbach Koszęcinie, Kochanowicach.
- Powiatowym Centrum Pomocy Rodzinie w Lublińcu

Celem przeciwdziałania dalszemu rozwojowi patologii w rodzinach, w których nadużywany jest alkohol, zwłaszcza wtedy, gdy wpływa to destrukcyjnie na rodzinę w ramach roboczych zespołów działających przy zespołach interdyscyplinarnych kierowane są wnioski o leczenie odwykowe do Miejskich i Gminnych Komisjami ds. Rozwiązywania Problemów Alkoholowych i Uzależnień i wnioski o przymusowe leczenie do Sądów Rejonowych.

2.
Przeciwdziałanie
a
nie
narkom
a
nii.

zjawisku

W 2014r. wszczęto postępowania przygotowawcze dot. **45** przestępstw z Ustawy o przeciwdziałaniu narkomanii. W tym **39** przestępstw dotyczyło posiadania amfetaminy bądź marihuany. Do Sądu Rodzinnego przesłano **3** wnioski o rozpatrzenie **4** czynów z Ustawy o przeciwdziałaniu narkomanii dot. udzielania amfetaminy oraz marihuany. Nie ujawniono małoletnich osób pod wpływem środków odurzających w tym dopalaczy. Nie stwierdzono zatruc środków odurzającymi.

Według rozpoznania sprawcy czynów wywodzili się z osób, które są w kręgu zainteresowania f-szy Policji ze względu na kontakt z narkotykami. Na chwilę obecną brak jest informacji nt. osób nieletnich rozprowadzających narkotyki. Biorąc pod uwagę rozpoznanie prowadzone przez f-szy Wydziału Kryminalnego i Wydziału Prewencji, należy stwierdzić, iż zjawisko narkomanii utrzymuje się na podobnym poziomie, co w latach ubiegłych.

W czasie prelekcji odbywających się na terenie szkół powiatu oraz Placówek Opiekuńczo-Wychowawczych w Lublińcu poruszano problematykę zażywania środków odurzających w tym dopalaczy, informując o konsekwencjach prawnych .

Policjanci KPP w Lublińcu prowadzą stałą współpracę z instytucjami, osobami, które mogą posiadać wiedzę n.t. środków odurzających, miejsc ich dystrybucji, dealerów i osób zażywających narkotyki.

Prowadzone rozpoznanie przestępczości narkotykowej na terenie działania KPP w Lublińcu pozwala stwierdzić, że w dalszym ciągu dominującym narkotykiem jest marihuana, w następnej kolejności amfetamina. Popularność tych narkotyków jest podyktowana ich niską ceną. Jeśli chodzi o marihuanę to dodatkowo na jej "popularność" istotny wpływ na fakt, że można ją uzyskać niewielkim kosztem posiadając podstawowe wiadomości z dziedziny uprawy. Prowadzone od lat rozpoznanie zjawiska przestępczości narkotykowej, oraz praca procesowa pozwala na stwierdzenie, że na terenie działania naszej jednostki trafiają także narkotyki pochodzenia syntetycznego, głównie z terenu dużych miast śląskich, a także sąsiedniego województwa opolskiego.

Prowadzone postępowania oraz własne ustalenia policjantów wskazują, że narkotyki głównie rozprowadzane są na parkingach samochodowych oraz w odludnych miejscach. Miejsca dystrybucji narkotyków są losowo wybierane przez dealerów, gdyż zwiększa to ich anonimowość i możliwość zatrzymania. Dealerzy narkotykowi to osoby posługujące się pseudonimami, umawiają się na telefon, posługują się telefonami na karty, często zmieniają jednak numery telefonów z uwagi przed "namierzeniem". Z uwagi na fakt, iż na terenie KPP w Lublińcu usytuowane są Zakłady Karne, prowadzona jest współpraca z kierownictwem tych placówek. Daje ona wyniki w postaci ujawniania środków odurzających na ich terenie u osób osadzonych, jak i również u osób usiłujących dostarczyć narkotyki tym osobom w czasie widzeń.

Na podległym terenie służbowym nie odnotowano nowych zjawisk narkotykowych .

Brak jest informacji świadczących o handlu i zainteresowaniu dopalaczami.

3) Przeciwdział

Na terenie podległym KPP Lubliniec według posiadanego rozpoznania nie ma osób oferujących usługi seksualne przy drogach. Brak działających agencji towarzyskich oraz nocnych klubów, gdzie oferowany jest taniec erotyczny lub są oferowane usługi seksualne. Brak informacji o osobach nieletnich świadczących usługi seksualne.

Nie odnotowano zjawiska "galerianek". F-sze na bieżąco prowadzą rozpoznanie zjawiska prostytutki. Utrzymywany jest kontakt z dyrektorami i pedagogami szkół, instytucjami które mogą mieć wiedzę na temat prostytutki. Na spotkaniach z młodzieżą i pedagogami omawiane są zagrożenia związane z prostytutką. Udzielane są porady jak uniknąć tego rodzaju zagrożeń, gdzie szukać pomocy.

Na terenie działania KPP Lubliniec nie występują podmioty poza policyjne zajmujące się przedmiotowym zjawiskiem.

Funkcjonariusze KPP w Lublińcu prowadzą stałą współpracę z jednostkami samorządu terytorialnego, urzędami i jednostkami gminnymi i w razie potrzeby wspólnie organizowana jest pomoc osobom pokrzywdzonym.

4) Przemoc w rodzinie

W na terenie KPP Lubliniec funkcjonariusze przeprowadzili **151** interwencji zakończonych sporządzeniem formularza "Niebieska Karta" z czego w **109** przypadkach wszczęto procedurę po raz pierwszy a **42** przypadki dotyczyły kolejnych przypadków przemocy w rodzinie w trakcie wdrożonej już procedury NK.

Liczba ogólna osób pokrzywdzonych to **192** z czego **151** to kobiety, **19** mężczyzn i **22** małoletnich. Ogólna liczba sprawców przemocy domowej to **153** osoby z czego 6 to kobiety, **145** mężczyzn i **2** nieletnich.

Z przestępstw które mają wpływ na bezpieczeństwo i warunki bytowe należy wymienić przestępstwa z art. 207 kk i art. 209 kk. W analizowanym roku wszczęto;

- 43 postępowania przygotowawcze dot. przestępstw z art. 207 kk
- 1 postępowanie z art. 208 kk
- 65 postępowań z art. 209 kk.

W każdym przypadku, gdy zachodziło podejrzenie o zagrożeniu dobra osób małoletnich, do sądu były przesyłane takie informacje z wnioskiem o rozpatrzenie sytuacji opiekuńczo wychowawczej. Do Sądu Rodzinnego przesłano **16** takich wniosków.

Czynności profilaktyczne prowadzone były w formie rozmów indywidualnych a także pogadanek w szkołach, Placówkach Opiekuńczo - Wychowawczych i spotkaniach ze społeczeństwem.

W czasie spotkań z pedagogami szkolnymi wskazywano na prawidłową formę reagowania na zachowania małoletnich świadczące o stosowaniu względem nich przemocy domowej.

5) S u bkultury młodzieżowe

W wyniku prowadzonego rozpoznania w powiecie lublinieckim nie stwierdzono obecności subkultur. Profilaktyka w tym obszarze głównie dot. przynależności do tzw. grup pseudokibiców była realizowana w czasie pogadanek w szkołach.

6) Sekty i nowe ruchy religijne

W powiecie lublinieckim nie stwierdzono istnienia sekt i grup o charakterze ruchów religijnych. Nie uzyskano w czasie rozmów z pedagogami oraz rodzicami informacji na temat niepokojących zachowań małoletnich wskazujących na przynależność do któregoś z ruchów religijnych czy sekt.

7) Bezdomność i żebractwo

Bezdomność w powiecie lublinieckim przejawia się na podobnym od lat poziomie. Bezdomni to mężczyźni przebywający w rejonie dworca PKP, Skweru Sikorskiego, pustostanów i marketu "Kaufland" na terenie Lublińca. Profilaktyka na tym obszarze odbywa się poprzez informowanie osób bezdomnych przez patrole Policji, głównie w okresie zimowym do możliwości korzystania z pobytu w Centrum Pomocy Bliźniemu Monar- Markot w Kokotku lub noclegowni na terenie innych miejscowości.

W analizowanym okresie ujawniono **6** wykroczeń dot. żebractwa. W każdym przypadku zastosowano środki oddziaływania poza karne.

8) inne formy patologii

Do innych form patologii zaliczamy przemoc rówieśniczą. Przejawia się ona w postaci naruszeń nietykalności cielesnej, pobić, przestępstw rozbójniczych, znieważień wulgarnymi słowami, gróźb karalnych. W tym zakresie do Sądu Rodzinnego skierowano **17** wniosków zawierających **22** czynów określone w w/w czynach karalnych. Do sądu skierowano również **4** wnioski zawierające **10** czynów dot. znieważenia funkcjonariusza publicznego tj. nauczycieli, wychowawców oraz f-szy Policji.

W czasie prelekcji odbywających się na terenie szkół oraz Placówek Opiekuńczo-Wychowawczych w Lublińcu poruszano zagadnienie przemocy w tym rówieśniczej informując o naganności takiego zachowania oraz konsekwencjach prawnych.

II. Realizacja zadań wynikających z rządowych programów profilaktycznych.

1 Rządowy program ograniczania Przystępczości i aspołecznych zachowań "Razem Bezpieczniej".

Realizując zadania z zakresu bezpieczeństwa i porządku na terenie powiatu lublinieckiego Starosta lubliniecki zawarł z Komendantem Powiatowym Policji w Lublińcu porozumienia na bazie którego zostały

przekazane środki finansowe w kwocie **5 tys.** zł z przeznaczeniem na rekompensatę pieniężną za czas służby przekraczającej ustawową normę f-szy KPP w Lublińcu. Realizując założenia powyższego porozumienia f-sze KPP Lubliniec zrealizowali **26** ponadnormatywnych służb, podczas których realizowano następujące zagadnienia: zapewnienie bezpieczeństwa dzieci i młodzieży w drodze do i ze szkoły, kontrola sprzedaży i spożycia alkoholu przez nieletnich w lokalach i dyskotekach, zapewnienie bezpieczeństwa mieszkańcom, poprawa bezpieczeństwa w ruchu drogowym.

Realizując zadania programu : nie ujawniono nieprawidłowości w czasie kontroli wybranych obiektów wypoczynku letniego, przeprowadzono sprawdzenia poprawności oznakowania dróg w rejonie szkół i przedszkoli na terenie powiatu. Po rozpoczęciu roku szkolnego przeprowadzono spotkania w szkołach podstawowych omawiając zasady bezpiecznego korzystania z dróg. Przeprowadzono cykl kontroli nawierzchni i oznakowania dróg. Na bieżąco o stwierdzonych nieprawidłowościach pisemnie informowano Starostwo Powiatowe. WRD uczestniczył w Gminnych Turniejach Wiedzy o Ruchu Drogowym. Był organizatorem Powiatowego Turnieju Wiedzy o Ruchu Drogowym i przeprowadził konkurs wiedzy o ruchu drogowym dla młodzieży w Zespole Szkół Ogólnokształcąco-Technicznych w Lublińcu.

2. Krajowy Program przeciwdziałania Przemocy w Rodzinie.

W ramach Programu Policja realizuje cele w zakresie:

- 1) Zapobiegania kontaktowaniu się sprawców przemocy w rodzinie z osobami pokrzywdzonymi.

W ramach programu Policja realizuje cele w zakresie izolacji sprawców przemocy w rodzinie z osobami pokrzywdzonymi. F-sze KPP Lubliniec zatrzymali i umieścili do wytrzeźwienia w Izbach Wytrzeźwień lub areszcie policyjnym **41** sprawców przemocy, izolując ich w ten sposób od ofiar przemocy i zapewniając im bezpieczeństwo. Ponadto wszczęto **43** postępowań z art. 207 kk. Drugą formą oddziaływania na sprawcę jest procedura "Niebieskiej Karty". W analizowanym roku przeprowadzono **151** interwencje zakończone wszczęciem procedury. Dzielnicy w ramach procedury brali udział w roboczych zespołach interdyscyplinarnych. Rozpoznawali czy zachodzi przemoc i w jakich formach się przejawia. Czynności profilaktyczne prowadzone były w formie rozmów indywidualnych a także pogadank w szkołach, Placówkach Opiekuńczo - Wychowawczych. W czasie spotkań z pedagogami wskazywano na prawidłową formę reagowania na zachowania małoletnich świadczące o stosowaniu względem nich przemocy domowej.

- 2) Wspieranie ofiar przemocy w rodzinie w przezwyciężaniu sytuacji kryzysowej oraz w przerwaniu cyklu przemocy, a także zapobieganie kolejnym aktom przemocy w rodzinie.

W ramach tego celu policjanci realizowali zadania w ramach "Niebieskiej Karty".

3. Narodowy Program Profilaktyki i Rozwiązywania Problemów Alkoholowych na lata 2011-2015

Jak w pkt. I 1.

4. Krajowy Program Przeciwdziałania narkomanii na Lata 2011-2016

W ramach realizacji przedsięwzięć wynikających z Krajowego Programu Przeciwdziałania Narkomanii na lata 2011-2016 policjanci KPP Lubliniec prowadzili pogadanki z młodzieżą w szkołach na temat zagrożeń wynikających z używania narkotyków, dopalaczy informując o odpowiedzialności prawnej.

Funkcjonariusze brali udział w działaniach profilaktycznych realizowanych przez szkoły. Prowadzili szkolenia nauczycieli, pedagogów oraz poruszali temat przeciwdziałania narkomanii na spotkaniach z rodzicami. Prowadzona była systematyczna współpraca z placówkami opiekuńczo-wychowawczymi (Placówki Opiekuńczo -Wychowawcze w Lublińcu, MOW w Herbach).

Asystent ds. prasowo informacyjnych prowadził na bieżąco rubrykę na stronie internetowej KPP Lubliniec „Powiadom nas”, informując społeczeństwo o możliwości powiadamiania Policji o zdarzeniach mających związek z narkomanią.

Na terenie Lublińca profilaktyką narkotykową zajmują się także pracownicy Punktu Konsultacyjnego przy MOPS w Lublińcu, którzy prowadzą profilaktykę w szkołach oraz prowadzą poradnictwo dla mieszkańców Lublińca.

5. Krajowy Program Zwalczenia AIDS i Zapobiegania Zakażeniom HIV

W 2013r. cały stan etatowy KPP w Lublińcu został zapoznany z instrukcją opracowaną przez Państwowy Inspektorat Sanitarny MSW dot. „Zasad postępowania po ekspozycji zawodowej na krew i inny potencjalnie zakaźny materiał ”.

W roku 2014r. - nie było szkoleń i instruktaży.

Moje dziecko nie bierze

W dniu 29 maja 2014r. w sali kina Miejskiego Domu Kultury odbyła się Społeczna Debata zorganizowana przez Komendę Powiatową Policji w Lublińcu, Zakład Karny i Publiczną Poradnię Pedagogiczno – Psychologiczną w Lublińcu. Podczas spotkania poruszona została tematyka uzależnień od narkotyków wśród młodzieży oraz wskazane negatywne skutki zażywania środków odurzających.

Celem zorganizowanej debaty pod hasłem „ Moje dziecko nie bierze” było uświadomienie zebranym, jak wiele niebezpieczeństw niosą ze sobą narkotyki. Spotkanie to pozwoliło jednocześnie na wymianę informacji między policją, instytucjami zajmującymi się leczeniem uzależnień i młodzieżą, która zagrożona jest szczególnym ryzykiem uwikłania się w nałogi. Do udziału w debacie zaproszeni zostali przedstawiciele samorządów, instytucji pomocowych, reprezentanci Komendy Wojewódzkiej Policji w Katowicach, dyrektorzy i nauczyciele szkół średnich z terenu powiatu oraz mieszkańcy.

W pierwszej części debaty głos zabrał przedstawiciel Komendy Wojewódzkiej Policji, który omówił kwestie związane z odpowiedzialnością prawną młodzieży. Następnie psycholog z Poradni Pedagogiczno – Psychologicznej przedstawiła trudności z jakimi spotykają się rodzice oraz młodzież w okresie dojrzewania a dyrektor placówki zaprezentowała wyniki badań przeprowadzonych w kilku szkołach gimnazjalnych i ponadgimnazjalnych na terenie miasta i powiatu. W dalszej części Komendant Powiatowy Policji omówił działania jakie policjanci podejmują na rzecz walki ze zjawiskiem narkomanii oraz przedstawił problemy na jakie w codziennej służbie napotykają funkcjonariusze zajmujący się tą problematyką. Po wystąpieniu szefa mundurowych głos zabrał konsultant ds. narkomanii, który w oparciu o prezentację multimedialną przedstawił jak ważną rolę w życiu młodego człowieka odgrywają dorośli. W końcowej części spotkania kierownik działu terapeutycznego w Zakładzie Karnym w Lublińcu omówiła sytuację kobiet, które przegrały walkę z nałogiem i obecnie odbywają karę za popełnione przestępstwa. Na zakończenie uczestnicy debaty mogli wysłuchać swoistego świadectwa dwóch osadzonych, które w bardzo szczery i bezpośredni sposób opowiedziały historię swojego życia w nałogu i konsekwencje jakie musiały ponieść w późniejszym czasie.

„Młodzież kontra alkohol”

W dniu 29 maja 2014r. w sali kina Miejskiego Domu Kultury odbyła się Społeczna Debata zorganizowanej przez Komendę Powiatową Policji w Lublińcu, która odbyła się wczoraj w Podczas spotkania poruszone zostały zagadnienia związane ze spożywaniem alkoholu przez dzieci i młodzież.

Do udziału w debacie zaproszeni zostali mieszkańcy, przedstawiciele instytucji zajmującymi się leczeniem uzależnień, przedstawiciele samorządów, reprezentanci Komendy Wojewódzkiej w Katowicach, dyrektorzy i nauczyciele szkół średnich oraz młodzież. Celem debaty, której hasło przewodnie brzmiało „ Młodzież kontra alkohol” było uświadomienie zebranym jakie zagrożenia niesie za sobą spożywanie alkoholu w tak młodym wieku. Spotkanie to pozwoliło jednocześnie na wymianę informacji między policją, instytucjami i młodzieżą, która zagrożona jest szczególnym ryzykiem uwikłania się w nałogi. Wykłady dotyczące problemu alkoholu wśród młodzieży wygłosili psycholog z Poradni Pedagogiczno – Psychologicznej w Lublińcu, Pełnomocnik Burmistrza Miasta ds. Rozwiązywania Problemów Alkoholowych, specjalista leczenia uzależnień oraz reprezentant Komendy Wojewódzkiej Policji w Katowicach. Po wystąpieniach prelegentów wywiązała się dyskusja, podczas której uczestnicy spotkania mieli okazję do wymiany informacji, doświadczeń i zadawania pytań.

Na zakończenie debaty, komendant podziękował uczestnikom za przybycie i zapewnił, że wszystkie zgłaszane sugestie, problemy i tematy zostaną dokładnie przeanalizowane i w miarę możliwości wdrożone do zadań realizowanych przez policjantów. Organizatorzy debaty mają nadzieję, że przedstawione sugestie i rozwiązania pozwolą w przyszłości podejmować wspólne działania na rzecz kształtowania właściwych, wolnych od alkoholu postaw wśród dzieci i młodzieży.

P odsumowanie

Podsumowując stan realizacji zaplanowanych przez kierownictwo KPP w Lublińcu zadań należy stwierdzić, iż w wielu obszarach działalności prewencyjnej i kryminalnej odnotowano pozytywne efekty. Niemniej jednak część zadań nie została w pełni zrealizowana

Należy podkreślić, iż powiat lubliniecki należy do jednego z najbezpieczniejszych na terenie województwa śląskiego (3 miejsce biorąc pod uwagę przestępczość ogółem oraz 7 kategorii przestępstw najbardziej dokuczliwych). Wpływ na taki stan rzeczy miała właściwa dyslokacja sił i środków obejmująca rejon całego powiatu .

Kierownictwo KPP w Lublińcu w dalszym ciągu zdaje sobie sprawę o konieczności zwiększania liczby patroli Policji w miejscach publicznych celem podniesienia poczucia bezpieczeństwa mieszkańców powiatu, zwłaszcza w godzinach wieczorowo-nocnych. Dzięki wsparciu finansowemu w 2015r w dalszym ciągu realizowane będą służby ponadnormatywne, podejmowane będą także starania mające na celu pozyskanie maksymalnych sił ze stanu OPP Katowice i SPPP Częstochowa .

Priorytetowym zadaniem dla lublinieckiej Policji w 2014r było maksymalne ograniczenie czasu reakcji na zgłaszane zdarzenie. Zadanie to zostało zrealizowane. Znacznemu obniżeniu uległa ilość przestępstw ogółem oraz liczba przestępstw kryminalnych w tym również liczba przestępstw w 7 wybranych kategoriach. W rozbiciu na poszczególne gminy powiatu lublinieckiego - spadki ogólnej liczby przestępstw odnotowano wszędzie - za wyjątkiem gminy Koszęcin gdzie odnotowano nieznaczny wzrost ze 139 do 143. Utrzymano wysoki poziom wykrywalności przestępstw ogółem i kryminalnych oraz podniesiono wykrywalność w 7 wybranych kategoriach przestępstw.

Pozytywne efekty odniesiono także w kategorii przestępstw gospodarczych oraz przestępstw narkotykowych , gdzie znacząco wzrosła ich ujawnialność, przy jednoczesnym wzroście wykrycia.

Pozytywna tendencja wystąpiła także w zakresie problematyki wykroczeń. Wzrost represji mandatowej oraz liczby wniosków o ukaranie do sądu przy jednoczesnym spadku liczby pouczeń oraz liczby odstępień z powodu niewykrycia sprawcy wskazuje na rzetelną realizację zadań w zakresie działalności prewencyjnej. W 2014r podjęte zostały także zdecydowane działania zmierzające do podniesienia liczby wykroczeń szczególnie uciążliwych społecznie przypadających na każde sto służb o charakterze patrolowym

Podejmowane w 2014r działania modernizacyjne ukierunkowane na poprawę środowiska pracy policjantów i pracowników Policji w KP Woźnikach również przyniosły wymierne efekty i w dalszym ciągu będą realizowane w oparciu o środki finansowe przekazane przez KWP w Katowicach i Pana Burmistrza Miasta Woźniki.

Pozyskano środki finansowe od jednostek samorządu terytorialnego, jak również darowizny rzeczowe. Środki te w dalszym ciągu nie zaspakajają wszystkich potrzeb, dlatego też w będą kontynuowane przedsięwzięcia mające na celu jak największe ich pozyskiwanie .

Na zadawalającym nas poziomie występuje stan bezpieczeństwa na drogach zarówno miasta, jak też powiatu lublinieckiego. Element ten stanowić będzie w 2015r jeden z podstawowych priorytetów naszych działań. Dokonując oceny tego zagadnienia można stwierdzić, że udało się zrealizować założenie mówiące o zmniejszeniu ilości zdarzeń drogowych.

W 2014r podejmowane będą również przedsięwzięcia mające na celu dalszą poprawę oceny społecznej wizerunku i wzrostu zaufania do Policji w społeczeństwie min poprzez właściwą, profesjonalną obsługę zdarzeń, kulturalne podejście dyżurnych do osób zgłaszających interwencje, kształtowanie pozytywnych relacji pomiędzy Policją a społeczeństwem w ramach debat społecznych z udziałem mieszkańców powiatu .

Priorytetem przedsięwzięć będzie realizacja strategii Śląskiego Komendanta Wojewódzkiego Policji obejmującej lata 2014-2016 z zakresu służby prewencyjnej, ruchu drogowego i pionu kryminalnego.

Kierownictwo KPP w Lublińcu wyraża przekonanie, że prawidłowa i rzetelna realizacja w/w przedsięwzięć w bieżącym roku przyniesie wymierne efekty w postaci dalszego ograniczenia zdarzeń przestępczych , w szczególności o charakterze kryminalnym, co w znacznym stopniu wpłynie na podniesienie poczucia bezpieczeństwa mieszkańców powiatu lublinieckiego

Za całokształt współpracy z samorządami gmin

Mając	na	uwadze	wszystkie	przyczozone	wyżej
d					
a					
ne					statystyczne
st					
a					
n		bezpieczeństwa		w	powiecie
l					
u					
blinieckim			w		moim
przekon					
a					
niu	wykazuje	pozytywne	trendy	świadczące	o
policj				dużej	aktywności
a					
ntów.	Ostateczna ocena naszej pracy należy jednak do społeczności lokalnej.				

